



...ика сельского хозяйства

- 2 Сергей Константинов**  
Народнохозяйственный подход к оценке эффективности деятельности организаций
- 7 Зинаида Ильина, Светлана Кондратенко, Станислав Бубен**  
Конкурентная устойчивость субъектов внутреннего продовольственного рынка
- 27 Фадей Субоч**  
Кластерное институциональное пространство: аспекты теории и практики
- 43 Василина Ахрамович**  
Методические подходы к оценке экспортного потенциала агропродовольственной отрасли
- 51 Андрей Борисенко**  
Установление зависимости размеров оплаты труда работников от результатов хозяйственной деятельности организации

Проблемы отраслей  
агропромышленного комплекса

- 58 Сергей Основин, Валерий Агейчик, Лариса Основина, Мария Назарова**  
Устройство для отделения инородных примесей от стельных кормов

Зарубежный опыт

- 63 Татьяна Лисовая**  
Методы повышения экономической эффективности производящих молоко сельхозпредприятий Автономной Республики Крым

Справочная информация

- 71** Новые поступления в фонд Белорусской сельскохозяйственной библиотеки им. И. С. Лупиновича (*И. Фомина*)

Зарегистрирован  
в Министерстве информации  
Республики Беларусь,  
свидетельство о регистрации  
от 18.05.2009 №397

**Учредители:**

Национальная  
академия наук Беларуси

Республиканское научное  
унитарное предприятие  
«Институт системных  
исследований в АПК  
Национальной академии  
наук Беларуси»

**Издатель  
и полиграфическое исполнение:**

Республиканское унитарное  
предприятие «Издательский дом  
«Беларуская навука»

Свидетельство о ГРИИРПИ  
№1/18 от 02.08.2013  
ЛП № 02330/455 от 30.12.2013  
Ул. Ф. Скорины, 40, 220141, г. Минск

**Заместитель  
главного редактора**

Владимир Люштик

**Редактура и набор:**

Владимир Понада

**Компьютерная верстка:**

Людмила Кудерко

Подписано в печать 05.08.2014  
Формат 60×84<sup>1</sup>/<sub>8</sub>  
Бумага офсетная № 1  
Усл. печ. л. 8,37  
Уч.-изд. л. 7,3  
Тираж 136 экз.  
Заказ 140.

Цена номера:  
индивидуальная подписка - 22700 руб.;  
ведомственная подписка - 37494 руб.

Редакция не несет ответственности  
за возможные неточности  
по вине авторов

Мнение редакции может  
не совпадать с позицией автора

Перепечатка или тиражирование  
любым способом оригинальных  
материалов, опубликованных  
в настоящем журнале, допускается  
только с разрешения редакции

Зинаида ИЛЬИНА

член-корреспондент, доктор экономических наук

Светлана КОНДРАТЕНКО

докторант

Станислав БУБЕН

соискатель

(Институт системных исследований в АПК НАН Беларуси)

УДК: 338.439.053

## Конкурентная устойчивость субъектов внутреннего продовольственного рынка

### Введение

**С**балансированный рынок сельскохозяйственного сырья и продовольствия с развитой конкурентной средой позволяет достичь достаточного уровня высококачественного питания населения и эффективного развития внешнеторговых связей. Конкурентоспособность сельскохозяйственного сырья и продовольствия, обеспечивающая наиболее полную реализацию экономического, социального, демографического и экологического потенциала АПК, является важнейшим фактором продовольственной безопасности и независимости государства [1].

При этом необходимо иметь в виду, что устойчивость и сбалансированность развития продовольственного рынка определяется основными принципами и особенностями конкуренции:

только эффективное и конкурентоспособное сельскохозяйственное производство способно обеспечивать экономическую и физическую доступность качественных и безопасных продуктов питания населению;

конкурентность сельскохозяйственного производства - необходимый фактор устойчивого оазвития сельской местности как среды жизнедеятельности человека, определяющий качество жизни и потребления;

сравнительная экономическая эффективность сельскохозяйственного производства является основным фактором, формирующим конкурентные преимущества на конкретных продуктовых рынках;

### Материалы и методы исследования

Теоретическую и методологическую основу исследования составляют фундаментальные -аучные положения, представленные в трудах ведущих отечественных и зарубежных ученых, /спользованы следующие методы исследова-

товаропроизводителям приходится конкурировать на рынках товаров, производимых в лучших природно-климатических и социально-экономических условиях и имеющих высокий уровень экспортной поддержки;

конкуренция на внешних продуктовых рынках усиливается и усложняется вследствие применения мер тарифного и нетарифного регулирования, обусловленных правилами ГАТТ/ВТО;

в условиях развития интеграционных процессов в рамках Таможенного союза и Единого экономического пространства происходит сближение местных, региональных, национальных и межнациональных рынков под влиянием конкурентной борьбы и регулирующих воздействий институциональных структур на поведение субъектов и состояние конъюнктуры [2, 4, 5].

В этой связи актуализируется необходимость оценки способности субъектов поддерживать в долгосрочном периоде эффективность сбыта на конкретных продуктовых рынках при оптимальном использовании возможностей внешней среды.

**Цель работы** - обосновать методику оценки конкурентной устойчивости товаропроизводителей, содержащую дифференцированную систему показателей, позволяющих охарактеризовать их с позиций эффективности и стабильности поставок продукции на внутренний и внешний рынки и выявить абсолютные и относительные конкурентные преимущества отраслей.

ния: монографический, системного и сравнительного анализа, расчетно-конструктивный, балансовых расчетов, статистического анализа, экспертных оценок.

## ЭКОНОМИКА СЕЛЬСКОГО ХОЗЯЙСТВА

В ходе исследования определены задачи, решение которых должна обеспечивать методика оценки конкурентной устойчивости субъектов продовольственного рынка:

дифференцировать критерии оценки для производителей сельскохозяйственного сырья и перерабатывающих предприятий;

выявить конкурентные преимущества товаропроизводителей на внутреннем и внешнем рынках;

ранжировать субъекты продуктовых рынков по уровню достигнутого интегрального показателя.

Методика оценки конкурентной устойчивости субъектов внутреннего продовольственного рынка предусматривает несколько этапов исследования, включая:

постановку задач и выбор субъектов и базы оценки;

оценку конкурентной устойчивости товаропроизводителей;

оценку относительных конкурентных преимуществ в разрезе отраслей;

ранжирование и группировку субъектов продуктового рынка по уровню конкурентной устойчивости;

оценку конкурентоспособности продукции на конкретном продуктовом рынке;

анализ факторов формирования конкурентных преимуществ;

определение субъектов и видов продукции, способных реализовать инновационную стратегию и конкурировать на внешних продуктовых рынках (см. табл. 1)

Таблица 1. Методика оценки конкурентной устойчивости производителей сельскохозяйственного сырья и продовольствия

Этап методики	Индикаторы оценки
Этап I. Задачи исследования, выбор субъектов и базы оценки	
Этап II. Оценка конкурентной устойчивости товаропроизводителей	
2.1. Оценка абсолютных конкурентных преимуществ	
2.1.1. Частные индексы конкурентной устойчивости производителей продукции /-вида (отношение значения показателя оцениваемого субъекта к среднему показателю по группе)	<i>Производители сельскохозяйственного сырья</i> 1) себестоимость производства единицы продукции; 2) урожайность (продуктивность); 3) плотность поголовья (для отрасли животноводства); 4) устойчивость производства продукции по отношению к нормативному уровню (80%)
	<i>Перерабатывающие предприятия</i> 1) прибыль (убыток) от реализации на 1 руб. стоимости товарной продукции; 2) доля прибыли в выручке от реализации продукции; 3) себестоимость производства единицы продукции; 4) удельный вес выручки от экспорта продукции в общем объеме; 5) эффективность роста объема реализации продукции
2.2. Оценка относительных конкурентных преимуществ	
2.2.1. Сравнительный уровень рентабельности реализации основных видов продукции (позволяет выявить отрасли, в которых возможно достижение конкурентных преимуществ, и обосновать направления специализации)	Суммарный уровень рентабельности реализации /-вида продукции SR, $SR = \sum R_n$
	где $\hat{R}_n$ - рентабельность реализации /-вида продукции оцениваемым товаропроизводителем; n - количество измерений за период исследования Сумма отклонений уровня рентабельности реализации /-вида продукции AR, от среднего по группе товаропроизводителей $AR = \sum (R_n - \bar{R}_n)$
2.3. Интегральный уровень конкурентной устойчивости производителя продукции /-вида $Y_a$	$Y_a = \sum_{i=1}^n y_i \cdot Y_n$ $Y_1, Y_2, \dots, Y_n$ - частные индексы конкурентной устойчивости производителя продукции /-вида

Этап методики	Индикаторы оценки
2.4. Интерпретация результатов оценки, группировка субъектов продуктового рынка по уровню конкурентной устойчивости	Возможные значения интегрального показателя конкурентной устойчивости товаропроизводителя: < 0,8 - товаропроизводитель не сможет в ближайшей перспективе стать конкурентоспособным поставщиком в национальной продовольственной системе; от 0,8 до 1,0 включительно - объект исследования сохраняет потенциал устойчивого роста, однако требуется наращивание конкурентных преимуществ и стабилизация производства; > 1,0 - за счет стабильного уровня производства и его высокой сравнительной эффективности товаропроизводитель может реализовать инновационную стратегию развития
Этап III. Оценка конкурентоспособности продукции на конкретном продуктовом рынке	
3.1. Уровень конкурентоспособности /-вида продукции $U_k$	$U_k = \frac{K_{si} \cdot P_{bi}}{K_b \cdot P_{si}}$ где $K_{si}$ и $K_b$ - качественные параметры /-вида продукции и базы оценки (лучшие или средние параметры) соответственно; $P_{si}$ и $P_b$ - средняя цена реализации /-вида продукции и базы оценки соответственно
Этап IV. Анализ факторов формирования конкурентных преимуществ товаропроизводителя	
4.1. Новые технологии производства и сбыта продукции	Частота появления новых технологий; использование технологии как фактора конкуренции
4.2. Новые виды продукции	Частота появления новых видов продукции; эффективность производства и реализации новых видов продукции, %
4.3. Инвестиции товаропроизводителя в НИОКР	Доля затрат на НИОКР, % от прибыли; доля затрат на исследовательские разработки, % от прибыли; доля затрат на ОКР, % от прибыли
4.4. Стратегия конкуренции субъекта на продуктовом рынке	Лидерство в НИОКР; лидерство в разработке технологий; лидерство в разработке новых видов продукции
Этап V. Определение субъектов и видов продукции, способных реализовать инновационную стратегию и конкурировать на внешних продуктовых рынках	

Примечание. Таблица разработана авторами на основе собственных исследований.

Для определения частных индексов конкурентной устойчивости предлагается использовать следующие показатели:

индекс себестоимости производства единицы продукции  $I_c$  (1):

$$I_c = \frac{C_{суб.}}{C_{гр.}} \quad (1)$$

где  $C_{суб.}$  - себестоимость производства единицы продукции субъекта;  $C_{гр.}$  - средняя себестоимость производства 1 ед. продукции по группе субъектов;

индекс продуктивности производства  $I_n$  (2):

$$I_n = \frac{P_{суб.}}{P_{гр.}} \quad (2)$$

где  $P_{суб.}$  - продуктивность производства продукции субъекта;  $P_{гр.}$  - средняя продуктивность производства по группе субъектов;

индекс плотности поголовья животных (для отрасли животноводства)  $I_{пн}$  (3):

$$I_{пн} = \frac{П.П._{суб.}}{П.П.} \quad (3)$$

где  $П.П._{суб.}$  - плотность поголовья животных субъекта;  $П.П._{гр.}$  - средняя плотность поголовья по группе субъектов;

индекс устойчивости производства продукции по отношению к нормативному уровню  $I_{ст}$  (4):

$$I_{ст} = \frac{СТ_{суб.}}{СТ_{н.}} \quad (4)$$

где  $СТ_{суб.}$  - уровень устойчивости производства субъекта, %;  $СТ_{н.}$  - нормативный уровень устойчивости производства, 80,0%.

В результате проведенного нами анализа сравнительной экономической эффективности сельскохозяйственного производства в регио-

нах Беларуси установлено, что при сложности природно-климатических и социально-экономических условий перспективные направления специализации следует оценивать по критерию относительных преимуществ внутриреспубликанского разделения труда. Показатели рентабельности и прибыли от реализации продукции в абсолютном выражении могут исказить результаты оценки конкурентной устойчивости сельхозтоваропроизводителей и предлагаемой методикой не учитываются [3, 4].

Частные показатели конкурентной устойчивости перерабатывающих предприятий включают:

индекс прибыли от реализации на 1 руб. стоимости товарной продукции  $I_{пр}$  (отражает рентабельность реализации продукции) (5):

$$I_{пр} = \frac{ПР_{суб.}}{ПР_{ф.}} \quad (5)$$

где  $ПР_{суб}$  - размер прибыли от реализации на 1 руб. стоимости товарной продукции субъекта в текущих ценах, руб;  $ПР_{гр}$  - средний размер прибыли от реализации на 1 руб. стоимости продукции по группе субъектов в текущих ценах, руб;

индекс доли прибыли в выручке от реализации продукции  $I_{д.п}$  (6):

$$I_{д.п} = \frac{Д-П-суб.}{Д.П.-ф.} \quad (6)$$

## Результаты исследования

Апробация методики комплексной оценки конкурентной устойчивости субъектов внутрен-

### 1. Региональный аспект формирования конкурентоспособности сельскохозяйственного сырья

Оценка сравнительной эффективности производства основных видов сельскохозяйственного сырья выполнена для всех областей республики за период 1995-2013 гг.

*Витебская область* (регион с наименьшим потенциалом устойчивости сельскохозяйственного производства):

сравнительный уровень эффективности производства зерна в оценке по урожайности и себестоимости на 37,1% ниже среднереспубликанского, картофеля - на 41,2%, овощей открытого грунта - 27,7%, молока - 18,6%, мяса КРС - на 15,8%. Показатель устойчивости производства составляет 65,0%, 86,1%, 65,0%, 93,1%, 105,0% нормативного уровня, равного 80,0% (см. табл. 2);

где  $Д. П_{суб}$  - доля прибыли в выручке от реализации продукции субъекта, %;  $Д. П_{гр}$  - доля прибыли в выручке от реализации продукции по исследуемой группе субъектов, %;

индекс удельного веса выручки от экспорта в общем ее объеме  $I_{э}$  (7):

$$I_{э} = \frac{Д-Э-суб.}{Д.Э.-гр.} \quad (7)$$

где  $Д. Э_{суб}$  - доля выручки от реализации продукции на экспорт в общем ее объеме субъекта, %;  $Д. Э_{гр}$  - средняя доля выручки от реализации продукции на экспорт в общем ее объеме по исследуемой группе субъектов, %;

эффективность спроса на продукцию предприятия  $I_{спр}$  (8):

$$I_{спр} = \frac{С.Р.т. \quad О.Р.б.}{С.Р.б. \quad И.П.Ц. \quad О.Р.-г.} \quad (8)$$

где  $С. Р_t$  и  $С. Р_б$  - стоимость реализованной продукции в текущем и в базисном году, млн руб.;  $И.П.Ц.$  - индекс потребительских цен за период исследования, %;  $О. Р_t$  и  $О. Р_б$  - физический объем реализованной продукции в текущем и в базисном году, тыс. т.

Для расчета интегрального показателя конкурентной устойчивости товаропроизводителей предлагается использовать формулу средней геометрической взвешенной.

него продовольственного рынка, позволила выявить следующие тенденции.

наибольшая величина суммарного уровня рентабельности производства достигнута по продукции растениеводства, включая овощи открытого грунта - 731,8%, картофель - 157,3%, зерно - 10,1%. Вместе с тем наименьшее отклонение уровня рентабельности от среднего по республике сложилось по продукции животноводства - молоку (-62,8%), приросту КРС (-100,0%>), свиней (-52,5%), что свидетельствует об относительных конкурентных преимуществах.

*Брестская область* (регион с высоким запасом устойчивости):

выявлены абсолютные конкурентные преимущества производства зерна в оценке по себестоимости - 3,3%, картофеля - 1,3%, овощей - 9,7%, молока - 4,1%, прироста КРС - 5,5%,

сравнительная эффективность производства с учетом урожайности (продуктивности) по данным видам выше среднего уровня по республике на 11,3%, 4,8%, 4,7%, 9,5%, 1,0% соответственно (см. табл. 3);

совокупная рентабельность производства зерновых превысила среднереспубликанский уровень за исследуемый период на 335,9%, молока - 72,1%, прироста КРС - на 76,0%.

*Гомельская область:*

сравнительная эффективность производства в оценке по себестоимости и урожайности (продуктивности) зерновых ниже среднереспубликанского уровня на 15,1%, картофеля на 20,8%, овощей - 24,6%, молока - 16,0%, прироста КРС - 14,4%, свиней - на 2,9%;

фактором, ограничивающим конкурентность сельскохозяйственной продукции, является ее экологическая безопасность.

*Гродненская область:*

по уровню эффективности производства зерновых регион превосходит среднереспубликанский показатель в 1,49 раза, картофеля - 1,35, овощей - 1,56, сахарной свеклы - 1,43, про-

дуктивности прироста КРС - 1,37, живой массы свиней - в 1,31 раза, что свидетельствует о потенциальной конкурентоспособности продукции на внутреннем и внешнем рынках.

*Минская область:*

эффективность производства зерна, картофеля, овощей, молока, прироста живой массы КРС в Минской области находится на уровне средней по стране, что является основой для формирования конкурентных преимуществ продукции региона на внутреннем рынке.

*Могилевская область:*

в регионе эффективность производства картофеля выше средней по республике на 3,5%, овощей - на 31,0%, молока - на 4,5%, прироста живой массы КРС - на 1,0%.

Конкурентоспособность готового продовольствия формируется на стадии производства сельскохозяйственного сырья, где значимыми факторами выступают природно-климатические и социально-экономические особенности регионов, которые и определяют различия потенциала конкурентной устойчивости товаропроизводителей.

Таблица 2. Сравнительная экономическая эффективность производства продукции сельского хозяйства в Витебской области, 1995-2013 гг.

Вид продукции	Индекс себестоимости	Индекс продуктивности	Коэффициент эффективности	Индекс цены реализации	Рентабельность производства, %		Устойчивость производства к нормативу, %
					суммарный уровень	сумма отклонений от среднего	
Зерно	1,244	0,772	0,629	0,943	10,1	-494,4	65,0
Картофель	1,302	0,753	0,588	1,129	157,3	-296,0	86,1
Овощи открытого грунта	0,877	0,596	0,492	0,723	731,8	-485,6	65,0
Молоко	1,069	0,869	0,814	1,023	178,1	-62,8	93,1
Прирост живой массы КРС	1,086	0,913	0,842	0,953	-976,6	-100,0	105,0
свиней	1,048	1,026	0,981	1,012	-137,4	-52,5	

Примечание. Таблицы 2-8 рассчитаны и составлены авторами по данным Министерства сельского хозяйства и продовольствия Республики Беларусь.

Таблица 3. Сравнительная экономическая эффективность производства продукции сельского хозяйства в Брестской области, 1995-2013 гг.

Вид продукции	Индекс себестоимости	Индекс продуктивности	Коэффициент эффективности	Индекс цены реализации	Рентабельность производства, %		Устойчивость производства к нормативу, %
					суммарный уровень	сумма отклонений от среднего	
Зерно	0,967	1,072	1,113	1,039	626,7	335,9	81,3
Картофель	0,983	1,022	1,048	0,966	430,1	-28,3	93,8
Овощи открытого грунта	0,903	0,943	1,047	0,845	1005,0	-161,3	50,0
Сахарная свекла	1,064	0,883	0,834	1,076	258,4	-32,2	95,0
Молоко	0,959	1,050	1,095	1,004	90,7	72,1	91,0
Прирост живой массы КРС	0,945	1,008	1,067	1,064	-756,1	76,0	98,8
свиней	1,024	1,007	0,987	0,996	-113,9	-11,9	

**2. Оценка конкурентности производства продукции перерабатывающих предприятий**

Сравнительный анализ конкурентной устойчивости предприятий, выполненный на основе частных (прибыль на 1 руб. стоимости товарной продукции, себестоимости, прибыли в выручке от реализации, доли выручки от экспорта, динамики спроса с учетом И.П.Ц.) и интегрального показателей за 2010-2013 гг. выявил следующие тенденции на продуктовых рынках:

*мясо и мясопродукты*

за счет стабильного сбыта и его высокой сравнительной эффективности конкурентоспособными поставщиками колбасных изделий на внешнем рынке являются ОАО «Брестский мясокомбинат» (1,123), ОАО «Борисовский мясокомбинат» (1,117), ОАО «АФПК «Жлобинский мясокомбинат» (1,088), ОАО «Гомельский мясокомбинат» (1,063), ОАО «Гродненский мясокомбинат» (1,060), ОАО «Витебский мясокомбинат» (1,053), ОАО «Волковыский мясокомбинат» (1,017), КУП «Минский мясокомбинат» (1,010) (I группа конкурентной устойчивости) (см. табл. 4);

сохраняют потенциал устойчивого роста при необходимости наращивания конкурентных преимуществ на внутреннем рынке мясопродуктов ОАО «Ошмянский мясокомбинат»

(0,934), ОАО «Слуцкий мясокомбинат» (0,925), ОАО «Слонимский мясокомбинат» (0,918), ОАО «Пинский мясокомбинат» (0,856), ОАО «Бобруйский мясокомбинат» (0,855), ОАО «Калинковичский мясокомбинат» (0,832), ОАО «Могилевский мясокомбинат» (0,802) (II группа конкурентной устойчивости);

производители колбасных изделий - ОАО «Березовский мясоконсервный комбинат» (0,713), ОАО «Миорский мясокомбинат» (0,706), ОАО «Лидский мясокомбинат» (0,623), ОАО «Витебский мясокомбинат» (0,567), ОАО «Оршанский мясоконсервный комбинат» (0,423) не смогут в ближайшей перспективе стать конкурентоспособными поставщиками в национальной продовольственной системе (III группа конкурентной устойчивости);

по производителям *говядины* значительные конкурентные преимущества выявлены у ОАО «Витебский мясокомбинат» (1,013), ОАО «Глубокский мясокомбинат» (1,062), ОАО «Волковыский мясокомбинат» (1,017), ОАО «Брестский мясокомбинат» (1,088) (см. табл. 5);

на внешнем рынке *свинины* конкурентны ОАО «Слуцкий мясокомбинат» (1,109), КУП «Минский мясокомбинат» (1,082) (см. табл. 6);

**Таблица 4. Оценка абсолютных конкурентных преимуществ отечественных производителей колбасных изделий, средний уровень за 2010-2013 гг.**

Товаро-производитель	Частные индексы					Интегральный показатель	Группа конкурентности
	индекс I прибыли на 1 руб. стоимости продукции	индекс II себестоимости производства 1 ед. продукции	индекс III доли прибыли в выручке от реализации продукции	индекс IV доли выручки от экспорта продукции в общем объеме	индекс V роста спроса на продукцию с учетом И.П.Ц.		
<b>I группа конкурентности</b>							
ОАО «Брестский мясокомбинат»	1,016	0,895	1,360	2,090	1,036	1,123	1
ОАО «Борисовский мясокомбинат»	1,092	1,115	1,326	0,924	1,238	1,117	1
ОАО «АФПК «Жлобинский мясокомбинат»	1,030	0,991	1,363	1,363	0,963	1,088	1
ОАО «Гомельский мясокомбинат»	0,997	1,060	1,306	0,845	0,989	1,063	1
ОАО «Гродненский мясокомбинат»	1,078	1,003	1,893	0,306	1,009	1,060	1
ОАО «Витебский мясокомбинат»	1,040	1,049	1,550	0,641	0,997	1,053	1
ОАО «Волковыский мясокомбинат»	1,126	0,979	1,974	0,192	1,018	1,017	1
КУП «Минский мясокомбинат»	0,993	0,903	1,520	1,074	1,029	1,010	1
<b>II группа конкурентности</b>							
ОАО «Ошмянский мясокомбинат»	1,004	0,999	1,273	0,279	1,067	0,934	2

Окончание табл. 4

Товаро-производитель	Частные индексы					Интегральный показатель	Группа конкурентности
	индекс I прибыли на 1 руб. стоимости продукции	индекс II себестоимости производства 1 ед. продукции	индекс III доли прибыли в выручке от реализации продукции	индекс IV доли выручки от экспорта продукции в общем объеме	индекс V роста спроса на продукцию с учетом И.П.Ц.		
ОАО «Слуцкий мясокомбинат»	1,001	0,926	1,089	0,477	0,959	0,925	2
ОАО «Слонимский мясокомбинат»	1,011	1,065	1,049	0,361	0,973	0,918	2
ОАО «Пинский мясокомбинат»	0,996	0,999	0,847	1,292	1,028	0,856	2
ОАО «Бобруйский мясокомбинат»	0,953	0,788	2,516	1,977	1,037	0,855	2
ЮАО «Калинковичский мясокомбинат»	0,942	0,947	1,009	1,209	0,981	0,832	2
ОАО «Могилевский мясокомбинат»	0,964	0,837	1,992	0,862	1,011	0,802	2
III группа конкурентности							
ОАО «Березовский мясоконсервный комбинат»	0,975	0,981	0,639	0,340	1,040	0,713	3
ОАО «Миорский мясокомбинат»	0,975	0,917	0,713	0,178	1,029	0,706	3
ОАО «Лидский мясокомбинат»	0,959	0,986	0,507	0,279	1,027	0,623	3
ОАО «Глубокский мясокомбинат»	0,964	0,981	0,410	0,139	1,064	0,567	3
ОАО «Оршанский мясоконсервный комбинат»	0,929	1,146	0,157	0,289	0,992	0,423	3

Таблица 5. Оценка абсолютных конкурентных преимуществ отечественных производителей говядины, средний уровень за 2010-2013 гг.

Товаро-производитель	Частные индексы					Интегральный показатель	Группа конкурентности
	индекс I прибыли на 1 руб. стоимости продукции	индекс II себестоимости производства 1 ед. продукции	индекс III доли прибыли в выручке от реализации продукции	индекс IV доли выручки от экспорта продукции в общем объеме	индекс V роста спроса на продукцию с учетом И.П.Ц.		
I группа конкурентности							
ОАО «Брестский у = сс комбинат»	1,082	1,037	1,538	0,987	1,048	1,088	1
ОАО «Глубокский мясокомбинат»	1,049	1,066	1,582	0,952	1,030	1,062	1
ОАО «Волковыский u-zz- смбинат»	1,022	0,991	1,749	0,954	1,040	1,017	1
I. -Z Витебский мясокомбинат»	1,046	1,023	1,604	0,978	1,028	1,013	1
II группа конкурентности							
З-С «Березовский мясокомбинат»	1,024	0,978	1,061	0,985	1,043	0,951	2
ОАО «Борисовский мясокомбинат»	1,003	1,073	0,939	0,965	1,035	0,949	2
I - Z Слонимский мясокомбинат»	1,016	0,970	1,012	0,992	1,048	0,907	2
1 - 1 Могилевский мясокомбинат»	0,987	1,176	0,742	1,008	0,885	0,902	2
«Пинский мясокомбинат»	0,988	1,053	0,921	0,915	1,006	0,863	2



Окончание табл. 4

Товаро-производитель	Частные индексы					Интегральный показатель	Группа конкурентности
	индекс I прибыли на 1 руб. стоимости продукции	индекс II себестоимости производства 1 ед. продукции	индекс III доли прибыли в выручке от реализации продукции	индекс IV доли выручки от экспорта продукции в общем объеме	индексу роста спроса на продукцию с учетом И.П.Ц.		
ОАО «Слуцкий мясокомбинат»	1,001	0,926	1,089	0,477	0,959	0,925	2
ОАО «Слонимский мясокомбинат»	1,011	1,065	1,049	0,361	0,973	0,918	2
ОАО «Пинский мясокомбинат»	0,996	0,999	0,847	1,292	1,028	0,856	2
ОАО «Бобруйский мясокомбинат»	0,953	0,788	2,516	1,977	1,037	0,855	2
ОАО «Калинковичский мясокомбинат»	0,942	0,947	1,009	1,209	0,981	0,832	2
ОАО «Могилевский мясокомбинат»	0,964	0,837	1,992	0,862	1,011	0,802	2
III группа конкурентности							
ОАО «Березовский мясоконсервный комбинат»	0,975	0,981	0,639	0,340	1,040	0,713	3
ОАО «Миорский мясокомбинат»	0,975	0,917	0,713	0,178	1,029	0,706	3
ОАО «Лидский мясокомбинат»	0,959	0,986	0,507	0,279	1,027	0,623	3
ОАО «Глубокский мясокомбинат»	0,964	0,981	0,410	0,139	1,064	0,567	3
ОАО «Оршанский мясоконсервный комбинат»	0,929	1,146	0,157	0,289	0,992	0,423	3

Таблица 5. Оценка абсолютных конкурентных преимуществ отечественных производителей говядины, средний уровень за 2010-2013 гг.

Товаро-производитель	Частные индексы					Интегральный показатель	Группа конкурентности
	индекс I прибыли на 1 руб. стоимости продукции	индекс II себестоимости производства 1 ед. продукции	индекс III доли прибыли в выручке от реализации продукции	индекс IV доли выручки от экспорта продукции в общем объеме	индекс V роста спроса на продукцию с учетом И.П.Ц.		
I группа конкурентности							
ОАО «Брестский мясокомбинат»	1,082	1,037	1,538	0,987	1,048	1,088	1
ОАО «Глубокский мясокомбинат»	1,049	1,066	1,582	0,952	1,030	1,062	1
ОАО «Волковыский мясокомбинат»	1,022	0,991	1,749	0,954	1,040	1,017	1
ОАО «Витебский мясокомбинат»	1,046	1,023	1,604	0,978	1,028	1,013	1
II группа конкурентности							
ОАО «Березовский мясоконсервный комбинат»	1,024	0,978	1,061	0,985	1,043	0,951	2
ОАО «Борисовский мясокомбинат»	1,003	1,073	0,939	0,965	1,035	0,949	2
ОАО «Слонимский мясокомбинат»	1,016	0,970	1,012	0,992	1,048	0,907	2
ОАО «Могилевский мясокомбинат»	0,987	1,176	0,742	1,008	0,885	0,902	2
КУП «Минский мясокомбинат»	0,988	1,053	0,921	0,915	1,006	0,863	2

Товаро-производитель	Частные индексы					Интегральный показатель	Группа конкурентности
	индекс I прибыли на 1 руб. стоимости продукции	индекс II себестоимости производства 1 ед. продукции	индекс III доли прибыли в выручке от реализации продукции	индекс IV доли выручки от экспорта продукции в общем объеме	индекс V роста спроса на продукцию с учетом И.П.Ц.		
ОАО «Ошмянский мясокомбинат»	0,972	1,003	0,455	1,006	1,038	0,798	2
III группа конкурентности							
ОАО «Слуцкий мясокомбинат»	1,025	0,971	0,668	0,699	1,029	0,793	3
ОАО «Пинский мясокомбинат»	1,004	0,984	0,478	0,977	1,044	0,765	3
ОАО «Оршанский мясоконсервный комбинат»	0,942	1,048	0,429	0,974	0,973	0,732	3
ОАО «Калинковичский мясокомбинат»	0,981	0,978	0,373	0,933	1,041	0,693	3
ОАО «АФПК «Жлобинский мясокомбинат»	0,949	1,028	0,298	0,941	1,087	0,659	3
ОАО «Гомельский мясокомбинат»	0,937	1,025	0,260	0,900	1,080	0,585	3
ОАО «Миорский мясокомбинат»	0,883	1,010	0,217	0,854	1,022	0,556	3
ОАО «Бобруйский мясокомбинат»	0,969	1,015	0,092	1,000	0,759	0,545	3
ОАО «Гродненский мясокомбинат»	0,891	0,959	0,176	0,953	1,049	0,543	3
ОАО «Лидский мясокомбинат»	0,921	0,943	0,131	0,984	1,030	0,525	3

*молоко и молокопродукты*

наибольший интегральный показатель конкурентоспособности сливочного масла с учетом доли выручки от экспорта продукции в общем объеме и его эффективности достигнут на ОАО «Лидский молочно-консервный комбинат» (1,542), СОАО «Беловежские сыры» (1,414), ОАО «Березовский сыродельный комбинат» (1,375), ОАО «Савушкин продукт» (1,288), ОАО «Молоко», г. Витебск (1,037);

эффективно реализуют сыры на внутреннем и внешнем рынках ОАО «Кобринский маслосырзавод» (1,170), ОАО «Пружанский молочный комбинат» (1,078), ОАО «Барановичский молочный комбинат» (1,074), ОАО «Лидский молочно-консервный комбинат» (1,042), ОАО «Здравушка-милк» (1,015), ОАО «Молочные горки» (1,005), СОАО «Беловежские сыры» (1,002), ОАО «Щучинский МСЗ» (1,000) (см. табл. 7);

конкурентными преимуществами на внешнем рынке сухого обезжиренного молока (при доле экспортной выручки по группе, превышающей 75%) располагают ОАО «Лидский молочно-консервный комбинат» (1,336), ОАО «Лунинецкий молочный завод» (1,136), ЧПУП «Калинковичский молочный комбинат» (1,132), ОАО «Соли-

горский молочный завод» (1,095), ОАО «Верхнедвинский маслосырзавод» (1,074), ОАО «Шкловский маслодельный завод» (1,053), ОАО «Рогачевский молочно-консервный комбинат» (1,006) (см. табл. 8);

*хлеб и хлебобулочные изделия*

в оценке по сравнительной эффективности сбыта на внутреннем рынке конкурентоспособными товаропроизводителями хлеба и хлебобулочных изделий являются РУПП «Витебскхлебпром» (1,050), РУПХП «Брестхлебпром» (1,017), РПУП «Борисовхлебпром» (1,015), РУПХП «Гомельхлебпром» (1,007);

*овощи и фрукты*

ОАО «Ляховичский консервный завод» является конкурентным поставщиком овощных и фруктовых консервов на внутренний и внешний рынки;

потенциалом эффективного производства и сбыта обладают товаропроизводители II группы конкурентности - ОАО «Борисовский консервный завод» (0,896), ОАО «Быховский консервно-овощесушильный завод» (0,896), ОАО «Горынский агрокомбинат» (0,776), Ельский консервный завод (0,774).

Таблица 6. Оценка конкурентной устойчивости субъектов национального продовольственного рынка по видам продукции, среднее за 2010-2013 гг.

Вид продукции	Группа субъектов рынка по уровню конкурентной устойчивости	
	конкуренстойчивые (значение интегрального показателя - 1,0)	сохраняют потенциал устойчивости (значение интегрального показателя - 0,8-1,0)
<b>Мясо и мясопродукты</b>		
Колбасные изделия	ОАО «Брестский мясокомбинат» (1,123), ОАО «Борисовский мясокомбинат» (1,117), ОАО «АФПК «Жлобинский мясокомбинат» (1,088), ОАО «Гомельский мясокомбинат» (1,063), ОАО «Гродненский мясокомбинат» (1,060), ОАО «Витебский мясокомбинат» (1,053), ОАО «Волковыский мясокомбинат» (1,017), КУП «Минский мясокомбинат» (1,010)	ОАО «Ошмянский мясокомбинат» (0,934), ОАО «Слуцкий мясокомбинат» (0,925), ОАО «Слонимский мясокомбинат» (0,918), ОАО «Пинский мясокомбинат» (0,856), ОАО «Бобруйский мясокомбинат» (0,855), ОАО «Калинковичский мясокомбинат» (0,832), ОАО «Могилевский мясокомбинат» (0,802)
Говядина	ОАО «Глубокский мясокомбинат» (1,062), ОАО «Брестский мясокомбинат» (1,088), ОАО «Волковыский мясокомбинат» (1,017), ОАО «Витебский мясокомбинат» (1,013)	ОАО «Березовский мясоконсервный комбинат» (0,951), ОАО «Борисовский мясокомбинат» (0,949), ОАО «Слонимский мясокомбинат» (0,907), ОАО «Могилевский мясокомбинат» (0,902), КУП «Минский мясокомбинат» (0,863)
Свинина	ОАО «Слуцкий мясокомбинат» (1,109), КУП «Минский мясокомбинат» (1,082)	ОАО «Березовский мясоконсервный комбинат» (0,844), ОАО «Витебский мясокомбинат» (0,797), ОАО «Брестский мясокомбинат» (0,783)
<b>Молоко и молокопродукты</b>		
Масло сливочное	ОАО «Лидский молочно-консервный комбинат» (1,542), СОАО «Беловежские сыры» (1,414), ОАО «Березовский сыродельный комбинат» (1,375), ОАО «Савушкин продукт» (1,288), ОАО «Молоко», г. Витебск (1,037)	ОАО «Щучинский МСЗ» (0,969), Березинский филиал ОАО «Здравушка-милк» (0,798), ОАО «Бабушкина крынка» (0,776)
Сыры	ОАО «Кобринский маслосырзавод» (1,170), ОАО «Пружанский молочный комбинат» (1,078), ОАО «Барановичский молочный комбинат» (1,074), ОАО «Лидский молочно-консервный комбинат» (1,042), ОАО «Здравушка-милк» (1,015), ОАО «Молочные горки» (1,005), СОАО «Беловежские сыры» (1,002), ОАО «Щучинский МСЗ» (1,000)	ОАО «Молочный мир» (0,996), ОАО «Березовский сыродельный комбинат» (0,992), ОАО «Савушкин продукт» (0,986), ОАО «Молодечненский молочный комбинат» (0,972), СОАО «Белсыр» (0,964), ОАО «Бабушкина крынка» (0,949), ОАО «Верхнедвинский маслосырзавод» (0,943), ОАО «Молоко», г. Витебск (0,909), ОАО «Рогачевский молочно-консервный комбинат» (0,898), ОАО «Слуцкий сыродельный комбинат» (0,989)
Сухое обезжиренное молоко	ОАО «Лидский молочно-консервный комбинат» (1,336), ОАО «Лунинецкий молочный завод» (1,136), ЧПУП «Калинковичский молочный комбинат» (1,132), ОАО «Солигорский молочный завод» (1,095), ОАО «Верхнедвинский маслосырзавод» (1,074), ОАО «Шкловский маслодельный завод» (1,053), ОАО «Рогачевский молочно-консервный комбинат» (1,006)	ОАО «Кобринский маслосырзавод» (0,985), ОАО «Молодечненский молочный комбинат» (0,982), ОАО «Поставский молочный завод» (0,923), ОАО «Оршанский молочный комбинат» (0,884), ОАО «Барановичский молочный комбинат» (0,882), ОАО «Здравушка-милк» (0,865), ОАО «Щучинский МСЗ» (0,859), ОАО «Молочный мир» (0,851), ОАО «Савушкин продукт» (0,850), ОАО «Бабушкина крынка» (0,826), ОАО «Слуцкий сыродельный комбинат» (0,819)
<b>Овощи</b>		
Овощные консервы	ОАО «Ляховичский консервный завод» (1,036)	Ельский консервный завод (0,774), ОАО «Горынский агрокомбинат» (0,756)
<b>Фрукты</b>		
Фруктовые консервы	ОАО «Ляховичский консервный завод» (1,119)	ОАО «Борисовский консервный завод» (0,896), ОАО «Быховский консервно-овощесушильный завод» (0,896), ОАО «Горынский агрокомбинат» (0,776)
<b>Хлеб и хлебобулочные изделия</b>		
Хлеб и хлебобулочные изделия	РУПП «Витебскхлебпром» (1,050), РУПХП «Брестхлебпром» (1,017), РПУП «Борисовхлебпром» (1,015), РУПХП «Гомельхлебпром» (1,007)	РУПП «Гроднохлебром» (0,959), КУП «Минскхлебпром» (0,943), ОАО «Слуцкий хлебозавод» (0,922)

Таблица 7. Оценка абсолютных конкурентных преимуществ отечественных производителей жирных сыров, средний уровень за 2010-2013 гг.

0

Товаропроизводитель	Частные индексы					Интегральный показатель	Группа конкурентности
	индекс I прибыли на 1 руб. стоимости продукции	индекс II себестоимости производства 1 ед. продукции	индекс III доли прибыли в выручке от реализации продукции	индекс IV доли выручки от экспорта продукции в общем объеме	индекс V роста спроса на продукцию с учетом ИПЦ		
I группа конкурентности							
ОАО «Кобринский маслосырзавод»	1,129	1,013	1,656	1,297	0,938	1,170	1
Березинский филиал ОАО «Здравушка-милк»	1,086	1,182	1,233	0,966	0,867	1,149	1
ОАО «Пружанский молочный комбинат»	1,055	1,055	1,187	1,096	0,911	1,078	1
ОАО «Барановичский молочный комбинат»	1,054	1,038	1,202	1,097	0,907	1,074	1
ОАО «Здравушка-милк»	1,014	1,052	0,996	1,009	0,932	1,015	1
ОАО «Молочные горки»	0,991	1,182	1,053	1,297	1,037	1,005	1
СОАО «Беловежские сыры»	0,995	1,015	0,919	1,115	0,945	1,002	1
ОАО «Щучинский МСЗ»	1,002	1,047	0,956	1,126	0,922	1,000	1
II группа конкурентности							
ОАО «Молочный мир»	1,015	0,982	1,144	1,054	0,907	0,996	2
ОАО «Березовский сыродельный комбинат»	1,034	1,061	1,127	0,788	0,893	0,992	2
ОАО «Слуцкий сыродельный комбинат»	0,995	1,034	0,976	0,975	0,918	0,989	2
ОАО «Савушкин продукт»	1,013	0,937	1,099	0,966	0,904	0,986	2
ОАО «Молодечненский молочный комбинат»	1,013	1,043	1,062	0,704	0,955	0,972	"2
СООО «Белсыр»	0,996	0,967	0,994	0,973	0,898	0,964	2
ОАО «Дятловский сырзавод»	0,982	0,962	0,899	1,201	0,912	0,963	2
ОАО «Бабушкина крынка»	0,970	0,913	0,859	1,334	0,901	0,949	2
ОАО «Верхнедвинский маслосырзавод»	0,989	0,992	0,938	0,824	0,935	0,943	2
ОАО «Молоко», г. Витебск	0,955	0,966	0,736	1,048	0,932	0,909	2
ОАО «Рогачевский молочно-консервный комбинат»	0,975	0,990	0,846	0,928	0,918	0,898	2
III группа конкурентности							
ОАО «Минский молочный завод № 1»	0,962	1,054	0,848	0,086	0,959	0,628	3
ОАО «Глубокский молочно-консервный комбинат»	0,898	0,973	0,316	0,384	0,906	0,618	3
ОАО «Брестское мороженое»	0,990	0,691	0,653	0,252	0,720	0,528	3
ОАО «Мстиславский маслодельно-сыродельный завод»	0,903	0,971	0,568	0,585	0,932	0,516	3
ОАО «Гормолзавод № 2»	0,868	0,859	0,258	0,255	0,889	0,506	3
ОАО «Лепельский молочно-консервный комбинат»	0,863	0,884	0,207	0,374	0,936	0,502	3
ОАО «Лидский молочно-консервный комбинат»	0,838	1,119	0,484	0,757	1,054	0,481	3
ОАО «Полоцкий молочный комбинат»	0,909	1,133	0,529	0,046	0,968	0,465	3
ОАО «Оршасырзавод»	0,833	0,948	0,094	0,312	0,886	0,362	3
ОАО «Поставский молочный завод»	0,792	0,879	0,007	0,411	0,995	0,246	3

Таблица 8. Оценка абсолютных конкурентных преимуществ отечественных производителей сухого молока, средний уровень за 2010-2013 гг.

Товаропроизводитель	Частные индексы					Интегральный показатель	Группа конкурентности
	индекс I прибыли на 1 руб. стоимости продукции	индекс II себестоимости производства 1 ед. продукции	индекс III доли прибыли в выручке от реализации продукции	индекс IV доли выручки от экспорта продукции в общем объеме	индекс V роста спроса на продукцию с учетом ИПЦ		
<b>I группа конкурентности</b>							
«Сморгонские молочные продукты», филиал ОАО «Лидский молочно-консервный комбинат»	1,090	1,453	1,163	0,955	2,800	1,336	!
ОАО «Лунинецкий молочный завод»	1,138	1,506	1,276	0,834	0,994	1,136	1
ЧПУП «Калинковичский молочный комбинат»	1,220	0,938	1,309	1,098	1,415	1,132	1
ОАО «Солигорский молочный завод»	0,957	1,052	0,883	1,619		1,095	1
ОАО «Верхнедвинский маслосырзавод»	1,132	1,569	1,261	0,570	0,815	1,074	1
ОАО «Шкловский маслодельный завод»	1,012	1,058	1,017	1,209	1,181	1,053	1
ОАО «Рогачевский молочно-консервный комбинат»	1,033	0,917	0,997	1,222	1,293	1,006	1
<b>II группа конкурентности</b>							
ОАО «Молодечненский молочный комбинат»	0,985	1,360	0,810	0,956	1,240	0,982	2
ОАО «Поставский молочный завод»	0,902	1,080	0,757	0,928	1,142	0,923	2
ОАО «Молоко», г. Витебск	0,998	0,890	0,918	0,890	1,108	0,922	2
ОАО «Молочные продукты», г. Гомель	0,959	0,797	0,807	1,056	1,174	0,888	2
ОАО «Кобринский маслосырзавод»	1,011	1,117	1,034	0,980	0,918	0,985	2
ОАО «Лидский молочно-консервный комбинат»	0,962	0,852	0,853	1,200	1,048	0,884	2
ОАО «Оршанский молочный комбинат»	0,997	0,799	0,902	1,223	1,212	0,884	2
ОАО «Барановичский молочный комбинат»	0,892	1,578	0,667	0,804	0,942	0,882	2
ОАО «Щучинский МСЗ»	0,923	0,781	0,763	1,037	1,828	0,869	2
ОАО «Здравушка-милк»	1,086	1,041	1,099	0,658	1,005	0,865	2
ОАО «Савушкин продукт»	0,862	1,509	0,520	0,683	0,744	0,860	2
ОАО «Молочный мир»	1,003	0,978	0,947	0,575	0,958	0,851	2
ОАО «Бабушкина крынка»	0,904	0,883	0,695	1,375	1,247	0,826	2
ОАО «Березовский сыродельный комбинат»	0,800	1,818	0,397	0,973	0,866	0,822	2
ОАО «Минский молочный завод № 1»	0,930	0,900	0,824	0,562	1,029	0,821	2
ОАО «Слуцкий сыродельный комбинат»	0,911	0,980	0,640	0,819	1,138	0,819	2
<b>III группа конкурентности</b>							
Волковыское ОАО «Беллакт»	0,970	1,401	0,890	0,374	0,872	0,798	3
ОАО «Полоцкий молочный комбинат»	1,010	0,795	0,891	0,598	1,294	0,779	3
ОАО «Октябрьский завод сухого обезжиренного молока»	0,856	0,960	0,545	0,713	1,180	0,763	3
ЧПУП «Мозырские молочные продукты»	0,921	0,875	0,714	1,417	1,846	0,761	3
ОАО «Пружанский молочный комбинат»	0,893	1,668	0,543	0,386	0,859	0,708	3
ОАО «Лепельский молочно-консервный комбинат»	0,900	0,826	0,633	0,665	1,136	0,703	3
ОАО «Глубокский молочно-консервный комбинат»	0,874	0,868	0,583	0,356		0,618	3

**3. Оценка относительных конкурентных преимуществ в разрезе отраслей**

Оценка выполнена за период 2010-2013 гг. по показателю рентабельности производства продукции и его отклонению от среднереспубликанского уровня, что позволяет выявить направления производственной специализации субъектов на продуктовых рынках.

На примере товаропроизводителей Витебской области отмечены следующие тенденции:

**мясо и мясопродукты**

ОАО «Витебский мясокомбинат» достигло положительного суммарного уровня рентабельности в производстве колбасных изделий - 56,0%, говядины - 44,6%, свинины - 13,2%, что

выше среднереспубликанского уровня в 18,6%, 20,5% и 13,1% соответственно (см. рис. 1);

на ОАО «Миорский мясокомбинат» уровень рентабельности производства колбасных изделий за 2010-2013 гг. отставал от среднего по республике на 21,8%, говядины - на 47,0%, свинины - на 40,7%;

**молоко и молокопродукты**

по предприятиям региона наибольшая рентабельность производства за 2010-2013 гг. достигнута при производстве сухого обезжиренного молока на экспорт - 90,0-190,0%, при этом отмечено и наибольшее отрицательное отклонение от среднего уровня по республике (см. рис. 2);

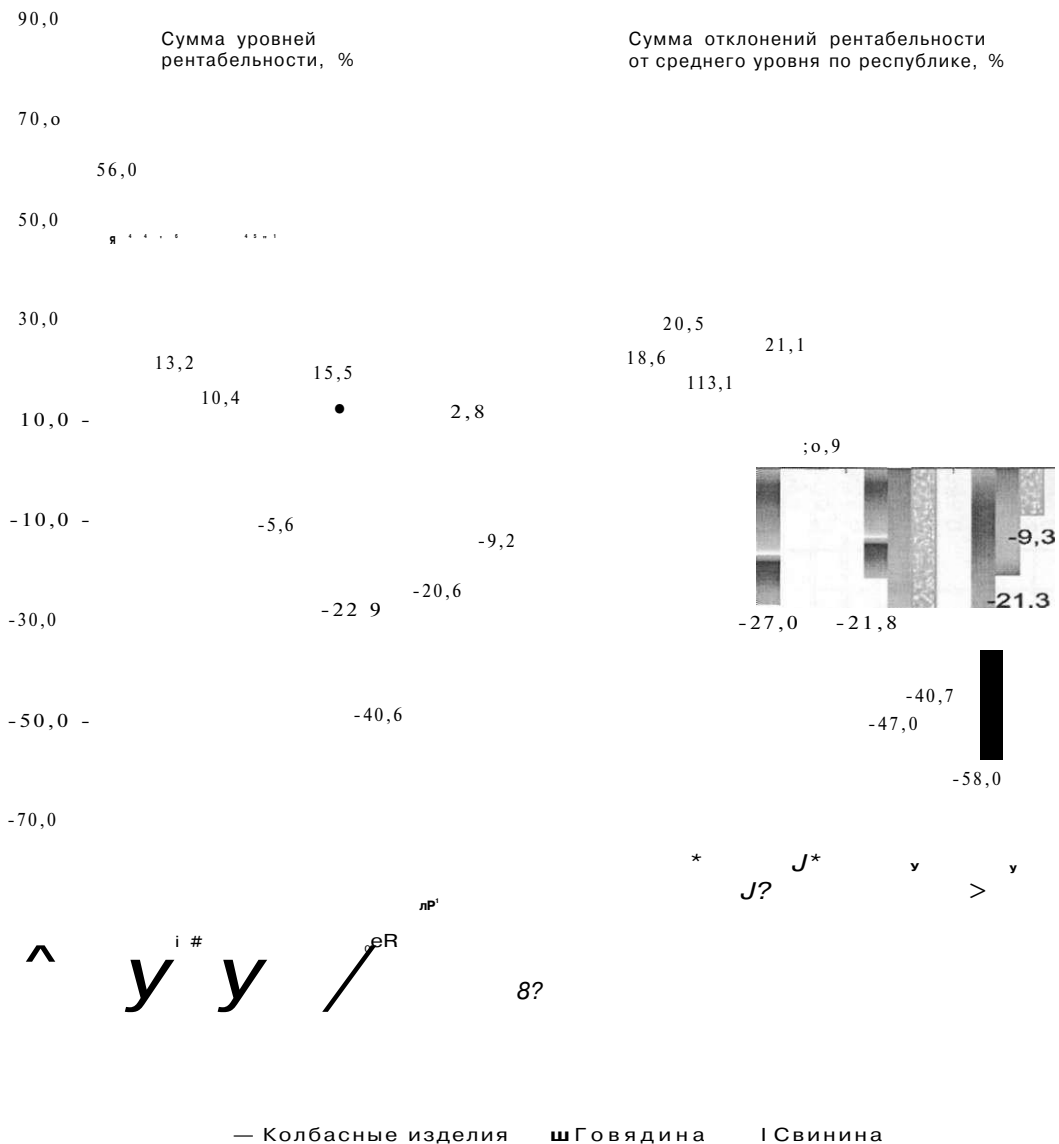


Рис. 1. Оценка относительных конкурентных преимуществ производителей мяса и мясопродуктов Витебской области, 2010-2013 гг. (составлен авторами по данным Министерства сельского хозяйства и продовольствия Республики Беларусь)

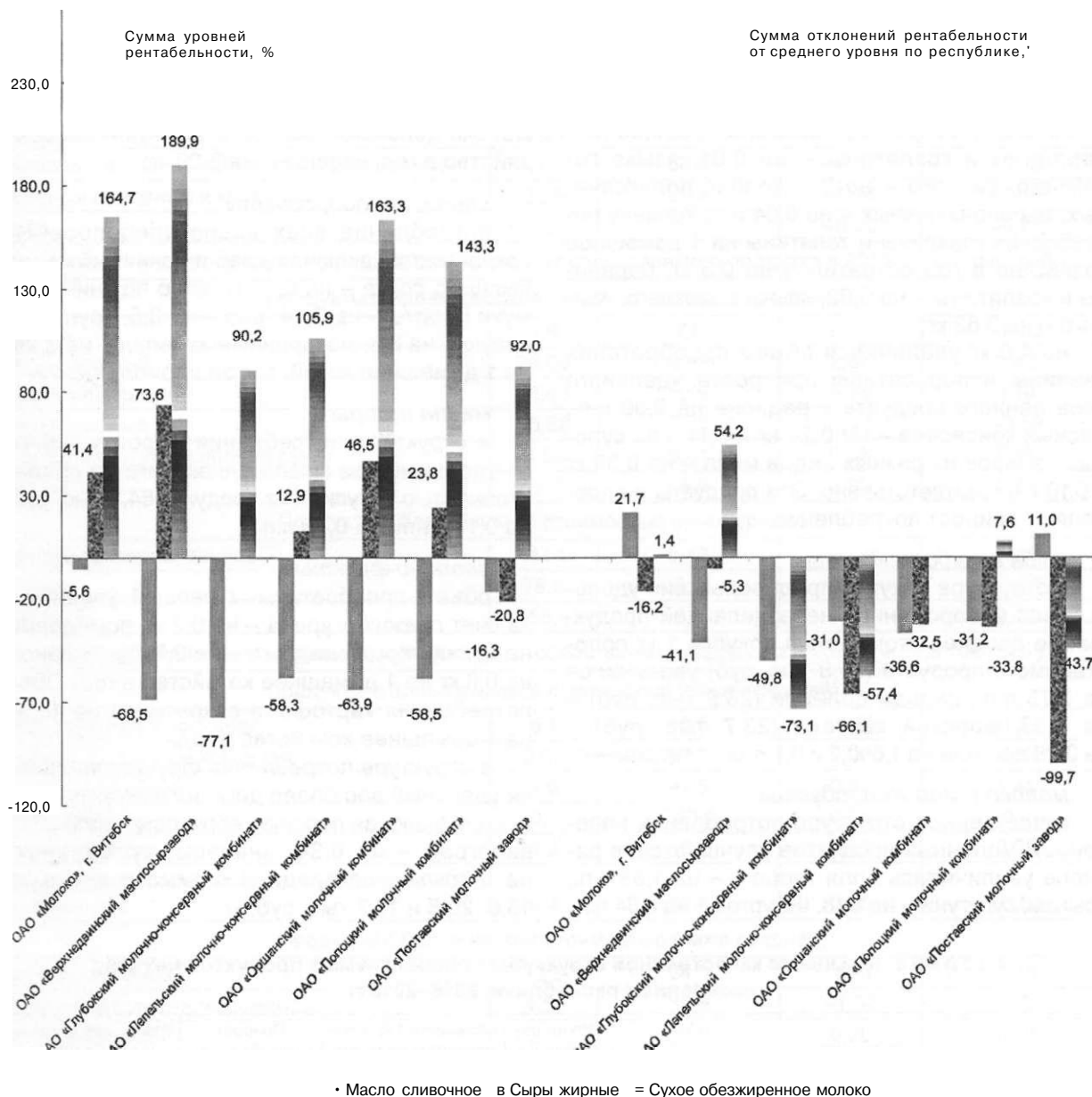


Рис. 2. Оценка относительных конкурентных преимуществ производителей молока и молокопродуктов Витебской области, 2010-2013 гг. (составлен авторами по данным Министерства сельского хозяйства и продовольствия Республики Беларусь)

сумма уровней рентабельности производства сливочного масла за период оценки в регионе отрицательная (-5,6)-(-77,1)%.

Оценка сравнительных показателей суммарного уровня рентабельности и суммы отрицательных отклонений уровня рентабельности

от среднего по республике за 2010-2013 гг. выполнена по всем субъектам внутреннего продовольственного рынка и позволила выявить относительные конкурентные преимущества производства по видам продукции.

#### 4. Оценка тенденций развития потребительского спроса

Оценка качественной структуры приобретаемого набора продуктов питания населением республики позволила выявить продукты с активно растущим потребительским спросом. Сдерживающим фактором является покупательная

способность реальных денежных доходов, которая не позволяет увеличить потребление продуктов с высокой стоимостью (говядина, телятина, баранина, язык говяжий, рыба, икра) (см. табл. 9):

## ЭКОНОМИКА СЕЛЬСКОГО ХОЗЯЙСТВА

### *мясо и мясопродукты*

в структуре покупок сократился удельный вес продуктов с высокой стоимостью (выше средней - 45 тыс. руб./кг сопоставимого продукта), в том числе говядины и телятины - на 0,23 п.п., баранины и козлятины - на 0,01, языка говяжьего, свиного - на 2,3, колбас полукопченых, варено-копченых - на 0,04 п.п. Уровень потребления говядины и телятины на 1 домашнее хозяйство в год сократился на 0,3 кг, баранины и козлятины - на 0,02, языка говяжьего, свиного - на 3,62 кг;

на 4,0 кг увеличился объем приобретения свинины и поросятины при росте удельного веса данного продукта в рационе на 2,06 п.п., мясных консервов - на 0,24 кг и 0,11 п.п., суповых наборов из разных видов мяса - на 0,36 кг и 0,10 п.п. соответственно. Эти продукты и определяют прирост потребления;

### *рыба и рыбопродукты*

в структуре покупок продовольствия удельный вес замороженной неразделанной продукции со средней стоимостью покупки 1 кг сопоставимого продукта (24,8 тыс. руб) увеличился на 3,75 п.п., сельди соленой (28,9 тыс. руб) - на 0,37, морской капусты (23,7 тыс. руб) - на 0,26 п.п., или на 1,6; 0,2 и 0,1 кг соответственно;

### *молоко и молокопродукты*

качественная структура потребления населением молочных продуктов улучшается, в рационе увеличилась доля творога - на 1,53 п.п., брынзы, сулугуни - на 0,18, йогуртов - на 0,84 п.п.,

прирост в килограммах составил 7,92; 0,88 и 3,9 соответственно;

• покупка социально значимых молочных продуктов за исследуемый период сократилась: молока цельного - на 3,8 кг на 1 домашнее хозяйство в год, кефира - на 2,09 кг;

### *хлеб и хлебопродукты*

потребление всех видов хлебопродуктов сокращается, включая хлеб пшеничный из муки высшего сорта - на 0,37 кг, хлеб пшеничный из муки I сорта - на 0,44, рис - на 3,5, крупу гречневую - на 2,6, макаронные изделия - на 2,25 кг на 1 домашнее хозяйство за период оценки;

### *масла и жиры*

в структуре потребления жиров увеличился удельный вес масла оливкового со средней стоимостью покупки 1 кг продукта 64,3 тыс. руб. - на 0,1 кг, или на 0,35 п.п.;

### *овощи и фрукты*

объем приобретаемых овощей увеличился за счет свежих огурцов - на 0,2 кг, помидоров - на 2,4 кг, перца сладкого - на 0,1, баклажанов - на 0,6 кг на 1 домашнее хозяйство в год. Объем потребления картофеля сократился на 13,3 кг на 1 домашнее хозяйство в год;

в структуре потребления фруктов увеличился удельный вес более дорогих импортных продуктов, включая персики, абрикосы - на 0,22 п.п, виноград - на 0,34, ананасы, хурму, киви - на 0,99 п.п., со средней стоимостью покупки 18,6, 20,8 и 19,7 тыс. руб./кг.

Таблица 9. **Оценка качественной структуры приобретаемых продуктов питания населением республики, 2010-2013 гг.**

Продукция	Объем потребления в 2013 г., кг	Стоимость 1 кг сопоставимого продукта в 2013 г., тыс. руб.	Прирост потребления, 2010-2013 гг., кг	Изменение удельного веса в рационе, 2010-2013 гг., п.п.
<b>Мясо и мясопродукты (средняя стоимость 1 кг сопоставимого продукта в 2013 г. - 45,0 тыс. руб.)</b>				
<b>Продукты с более высокой стоимостью (выше средней)</b>				
Говядина и телятина	1,6	63,3	-0,30	-0,23
Свинина и поросятина	18,1	46,7	4,00	2,06
Баранина и козлятина	0,004	75,0	-0,02	-0,01
Язык говяжий, свиной	0,2	61,7	-3,62	-2,30
Субпродукты домашней птицы	1,05	70,8	0,15	0,07
Полуфабрикаты из говядины	0,208	52,4	-0,94	-0,60
Фарш мясной	9,72	47,7	0,36	-0,03
Котлеты	0,63	60,0	0,00	-0,02
Колбасы вареные высшего сорта	13,09	53,1	0,51	-0,02
Колбасы сырокопченые	6,65	59,8	0,57	0,19
Сосиски, сардельки	11,56	48,2	-0,34	-0,52
Консервы мясные	1,56	52,7	0,24	0,11
<b>Продукты с более низкой стоимостью (ниже средней)</b>				
Мясо птицы	24,1	26,4	-0,10	-0,70
Печень говяжья, свиная	2,5	24,3	-16,30	-10,40



Продолжение табл. 9

Продукция	Объем потребления в 2013 г., кг	Стоимость 1 кг сопоставимого продукта в 2013 г., тыс. руб.	Прирост потребления, 2010-2013 гг., кг	Изменение удельного веса в рационе, 2010-2013 гг., п.п.
Суповые наборы из разных видов мяса	5,04	25,3	0,36	0,10
Колбасы вареные I и II сортов, бессортовые	4,275	38,8	-0,07	-0,16
Колбасы ливерные и кровяные	0,56	23,4	-0,14	-0,10
Сало	4,8	44,7	-0,20	-0,25
Молоко и молокопродукты (средняя стоимость 1 кг сопоставимого продукта в 2013 г. - 6,5 тыс. руб.)				
Продукты с более высокой стоимостью (выше средней)				
Сливки	1,9	7,5	0,00	-0,02
Творог жирный	25,08	9,68	2,64	0,43
Творог нежирный	21,45	8,79	5,28	1,10
Сыры твердые	66,88	7,35	0,00	-0,59
Брынза, сулугуни и прочие сыры	3,52	8,01	0,88	0,18
Йогурт	13,2	15,0	3,90	0,84
Продукты с более низкой стоимостью (ниже средней)				
Молоко пастеризованное	114,1	6,43	-3,8	-1,93
Кефир	79,6	3,4	-2,09	-1,21
Сметана	155,4	3,6	7,34	0,43
Рыба, рыбопродукты (средняя стоимость 1 кг сопоставимого продукта в 2013 г. - 34,5 тыс. руб.)				
Продукты с более высокой стоимостью (выше средней)				
Рыба соленая и копченая	6,1	48,8	-0,20	-1,24
Горбуша соленая и копченая	0,06	88,3	0,00	-0,01
Консервы рыбные	1,9	47,5	0,50	1,41
Икра рыбная	0,1	250,0	0,00	-0,01
Морепродукты	1,2	46,2	0,10	0,20
Крабы, креветки, кальмары охлажденные и замороженные	0,4	62,8	0,00	-0,04
Продукты с более низкой стоимостью (ниже средней)				
Рыба мороженая	13,8	24,8	1,60	3,75
Рыба разделанная мороженая	4,51	30,6	-1,32	-4,66
Сельдь соленая	2,7	28,9	0,20	0,37
Морская капуста	0,6	23,7	0,10	0,26
Хлеб и хлебобулочные изделия (средняя стоимость 1 кг сопоставимого продукта в 2013 г. - 15,5 тыс. руб.)				
Продукты с более высокой стоимостью (выше средней)				
Хлеб пшеничный из муки высшего сорта	35,23	19,19	-0,37	1,49
Продукты с более низкой стоимостью (ниже средней)				
Хлеб пшеничный из муки I сорта	1,76	13,17	-0,44	-0,22
Рис	5,60	10,07	-3,50	-2,18
Крупа гречневая	5,40	9,69	-2,60	-1,55
Крупа овсяная	0,20	5,50	0,00	0,01
Макаронные изделия	17,20	9,86	-2,25	-0,72
Масла и жиры (средняя стоимость 1 кг сопоставимого продукта в 2013 г. - 29,4 тыс. руб.)				
Продукты с более высокой стоимостью (выше средней)				
Масло оливковое	0,30	64,33	0,10	0,35
Продукты с более низкой стоимостью (ниже средней)				
Масло растительное	19,90	16,75	-0,30	-0,33
Маргарин	1,00	30,90	0,20	0,71

Продукция	Объем потребления в 2013 г., кг	Стоимость 1 кг сопоставимого продукта в 2013 г., тыс. руб.	Прирост потребления, 2010-2013 гг., кг	Изменение удельного веса в рационе, 2010-2013 гг., п.п.
Овощи свежие (средняя стоимость 1 кг сопоставимого продукта в 2013 г. - 11,6 тыс. руб.)				
Продукты с более высокой стоимостью (выше средней)				
Огурцы	11,40	14,56	0,20	1,70
Помидоры	15,70	16,27	2,40	4,59
Чеснок	0,20	38,00	-0,10	-0,08
Перец сладкий	1,70	19,24	0,10	0,33
Баклажаны	2,60	12,35	0,60	0,98
Продукты с более низкой стоимостью (ниже средней)				
Капуста белокочанная	11,70	5,50	0,30	1,84
Лук репчатый	6,30	5,29	-0,10	0,71
Свекла	2,30	4,52	-0,30	-0,02
Морковь	5,10	5,25	-0,40	0,24
Картофель	24,90	3,89	-13,30	-10,87
Фрукты и ягоды (средняя стоимость 1 кг сопоставимого продукта в 2013 г. - 14,4 тыс. руб.)				
Продукты с более высокой стоимостью (выше средней)				
Персики, абрикосы	3,30	18,58	0,90	0,22
Цитрусовые плоды	16,40	16,50	3,30	-0,78
Виноград	4,70	20,83	1,30	0,34
Ананасы, хурма, киви и прочие фрукты свежие	6,40	19,70	2,10	0,99
Продукты с более низкой стоимостью (ниже средней)				
Яблоки, груши	23,50	9,75	2,90	-4,04
Бананы	18,30	12,64	7,10	4,59

Примечание. Составлена и рассчитана по данным Национального статистического комитета Республики Беларусь.

В результате выполненного комплексного исследования сбалансированности продуктовых рынков по спросу и предложению выявлены конкурентные преимущества Республики Беларусь как субъекта общего аграрного рынка регионального интегрированного формирования Таможенный союз и Евразийский экономический союз и факторы конкуренции с отрицательным влиянием. Результаты оценки представлены в таблице 10.

*Конкурентные преимущества*

уровень производства зерна на душу населения (2012 г. - 975 кг, 2013 г. - 803 кг) достаточен для обеспечения независимости;

достигнут высокий уровень производства мяса на душу населения - 124,0 кг в 2013 г. в убойном весе при уровне потребления, равном 89,0 кг;

при уровне производства 1211 тыс. т потенциал экспорта мяса и мясopодуlктов составляет более 280 тыс. т;

**Беларусь на мировом рынке молока сохраняет значительный потенциал экспорта на уровне 4,0-5,0% (4312 тыс. т в 2012 г.);**

имеются значительные резервы расширения потребительского рынка молока и молокопродуктов Таможенного союза; медицинская норма потребления не достигнута в Беларуси, России и Казахстане;

производство семян подсолнечника и сои можно увеличить в 3-3,5 раза за счет повышения урожайности (до 12,3 и 15,1 ц/га соответственно) и эффективности использования сырья; имеется резерв увеличения производства льняного масла к 2015 г. - до 3,5 тыс. т;

по объему производства сахарной свеклы Республика Беларусь занимает 14-е место в мире, по экспорту сахара - 17-е. В 2014 г. планируется экспортировать 420 тыс. т продукции;

достигнут высокий уровень производства овощей на душу населения - 246,0 кг при потреблении 149,0 кг;

осуществляется строительство, реконструкция и модернизация овощехранилищ общей емкостью 79,6 тыс. т (2011-2015 гг.);

производство картофеля в 2 раза превышает потребность внутреннего рынка. Беларусь : портрет картофеля в европеист. 1 е ~ России и Казахстан;

Таблица 10. Конкурентные преимущества и потенциальные угрозы устойчивости продуктовых рынков Республвки Ыширუსь, 200/ 20 КІ 11

Особенности внешнего рынка	Конкурентные преимущества	Потенциальные угрозы
<b>Рынок зерна</b>		
<p>Объем переходящих запасов зерна недостаточен, восстанавливается с критического уровня 2007-2008 гг. (18,4%), составил 21,8% в 2013 г.</p> <p>Развивается торговля переработанной продукцией, вытесняя сырье.</p> <p>Сбалансированность рынка сложно прогнозировать и обеспечить ввиду низкого уровня устойчивости производства, по ТС - 71,4%, в Республике Казахстан - 68,9%, в Российской Федерации - 70,7% при критическом значении индикатора - 75,0%</p>	<p>Достаточный уровень производства на душу населения (2012 г. - 975 кг, 2013 г. - 803 кг).</p> <p>При валовом сборе на уровне 2012 г. (более 9 млн т) республика может иметь излишки зерна.</p> <p>Достигнут сравнительно высокий уровень устойчивости производства зерна - 83,2%</p>	<p>Необходимо импортировать пшеницу твердых сортов, для производства которой в республике неблагоприятны природно-климатические условия.</p> <p>Удельный вес в мировом экспорте зерна и продуктов переработки составляет 0,003%, или 0,16 млн т</p>
<b>Рынок мяса и мясопродуктов</b>		
<p>Потребление мяса на душу населения в мире находится на уровне 43,1 кг, в развитых странах - 79,3 кг, в развивающихся - 33,3 кг в год.</p> <p>Дефицит собственного производства в Казахстане составляет 20%, преодолеть его в ближайшей перспективе сложно.</p> <p>Темп роста уровня потребления мяса на душу населения в России за 2013 г. составил 1,4% (75 кг при доле импортной продукции - 23%)</p>	<p>В 2013 г. на душу населения произведено 124 кг мяса в убойном весе, уровень потребления составил 89,0 кг.</p> <p>Потенциал экспорта при достигнутом уровне производства (1211 тыс. т) составляет 280 тыс. т.</p> <p>Сформировалась группа населения по доходам, которая может расширить ассортимент и повысить качество потребляемого мяса</p>	<p>Уровень доходов отдельных групп домохозяйств (малообеспеченных) не позволяет достичь медицинских норм потребления мяса и мясопродуктов (41,0 кг).</p> <p>Ограничено предложение высокоценных видов мяса (кролик, индейка, баранина)</p>
<b>Рынок молока</b>		
<p>Ежегодный прирост производства молока составляет 1,9% и обеспечивается в основном за счет развивающихся стран.</p> <p>Ожидаемый рост производства сухого молока и сливочного масла до 2020 г. - 126% при динамике цен - 110% и 140% соответственно.</p> <p>Потребность внутреннего рынка за счет собственного производства обеспечивается в Казахстане на 65-70%, в России - на 79,5%</p>	<p>Беларусь на мировых рынках последние 3 года сохраняет долю экспорта на уровне 4,0-5,0% (4312 тыс. т в 2012 г.).</p> <p>Значительны резервы расширения потребительского рынка - медицинская норма потребления молока не достигнута в Беларуси, России и Казахстане</p>	<p>Высокая зависимость экспорта от одного рынка сбыта (92,1%).</p> <p>Низкий уровень ценовой конкурентоспособности на внешнем рынке ввиду энергоемкости производства.</p> <p>Снижение ставок Единого таможенного тарифа ТС в 2012-2013 гг. на ряд молочных товаров</p>
<b>Рынок растительного масла</b>		
<p>Устойчивый рост производства растительного масла (4,8% в год). В 2013 произведено 168,98 млн т, что в 1,7 раза выше уровня 2000 г.</p> <p>В среднем на душу населения ТС производится 24,6 кг растительного масла, что на 9,8% выше мирового уровня, в т.ч. в Беларуси - 13,9 кг, Казахстане - 17,3, России - 26,0 кг.</p> <p>Прогнозируется рост потребления растительных масел к 2015 г. на 15% (до 15,6 кг на 1 чел. в год в среднем по ТС)</p>	<p>Спрос внутреннего рынка (132 тыс. т) может удовлетворяться за счет рапсового масла.</p> <p>Производство семян подсолнечника и сои можно увеличить в 3-3,5 раза за счет повышения урожайности (до 12,3 и 15,1 ц/га) и эффективности.</p> <p>Имеется резерв увеличения производства льняного масла к 2015 г. - до 3,5 тыс. т</p>	<p>Высокий удельный вес импорта в объеме внутреннего потребления - 54,1%</p>

Окончание табл. 10

Особенности внешнего рынка	Конкурентные преимущества	Потенциальные угрозы
<b>Рынок овощей</b>		
<p>Рынок динамичен под воздействием уровня жизни населения и урбанизации. В 2000 г. мировое производство овощей составляло 777 млн т, в 2013 г. - 950 млн т.</p> <p>Рынок региональный - международная торговля составляет 4,4% производства. Рынок ТС относительно насыщен за счет собственного производства.</p> <p>В развитых странах больше 50% потребления - переработанные овощи</p>	<p>Высокий уровень производства овощей на душу населения - 246,0 кг при адекватном среднедушевом потреблении 149,0 кг.</p> <p>В 2011-2015 гг. осуществляется строительство, реконструкция и модернизация овощехранилищ общей емкостью 79,6 тыс. т</p>	<p>Высокий уровень сезонности снабжения овощами, который обусловлен отсутствием инфраструктуры хранения и переработки</p>
<b>Рынок сахара</b>		
<p>Мировое производство сахара составило 175 млн т в 2013 г., потребление - 163,6 млн т, на рынке сохраняется профицит.</p> <p>Соотношение производства сахара из тростника и свеклы составляет 80:20, 15 лет назад - 70 : 30.</p> <p>Ведущие производители сахарного тростника (Бразилия, Индия, Китай) в условиях либерализации торговли усиливают давление на европейских производителей.</p> <p>Конъюнктура цен волатильна при тенденции снижения в 2013 г.</p> <p>Наиболее перспективным рынком сбыта ТС является Казахстан, потребление сахара в стране составляет 480 тыс. т в год при уровне импорта 90%</p>	<p>По объему производства сахарной свеклы республика занимает 14-е место, по экспорту сахара - 17-е.</p> <p>В 2014 г. планируется экспортировать 420 тыс. т сахара</p>	<p>Проблема сохранения и эффективности собственной сырьевой базы с целью сокращения импорта тростникового сырья, рынок которого сильно волатилен.</p> <p>В 2013 г. в связи с уменьшением валового сбора корнеплодов на 1,2% снизились объемы выработки сахара, в т.ч. из отечественного сырья - на 7%, до 566 тыс. т</p>
<b>Рынок картофеля</b>		
<p>Ежегодно производство картофеля увеличивается на 2,5%, расширяя возможности его использования и открывая новые сегменты рынка.</p> <p>Торговля картофелем растет в среднем на 1,3% в год, однако в абсолютном выражении ее объем в ближайшие 10 лет не превысит 3%</p>	<p>Производство в 2 раза превышает потребность.</p> <p>В структуре производства картофеля в ТС на Беларусь приходится 16,6-24,8%.</p> <p>Беларусь экспортирует картофель в европейские регионы России, Казахстан</p>	<p>До 90% валового сбора приходится на индивидуальный сектор, что не позволяет обеспечить соблюдение технологии и качества сырья.</p> <p>Экспорт ограничен низким качеством сырья и неразвитостью переработки</p>
<b>Рынок рыбы</b>		
<p>Мировой объем торговли рыбой в 2012 г. достиг максимума - 102 млрд USD и увеличился на 9,4% по сравнению с 2011 г.</p> <p>Устойчивый рост потребления рыбы и расширение емкости рынка стран ТС стимулирует рост цен и производство аквакультуры (7,0% в год)</p>	<p>Производство рыбы в Беларуси увеличилось с 4,8 до 16,7 тыс. т за период 2008-2012 гг.</p> <p>Переработанная рыбная продукция экспортируется в объеме 7 тыс. т на сумму 41,7 млн USD</p>	<p>Доля собственной свежей и живой рыбы составляет только 8,3% от объема потребления. Рыба - продукт критического импорта.</p> <p>Значительная часть населения не может увеличить потребление рыбы премиум-класса до медицинской нормы - 24 кг на 1 чел. в год</p>

Примечание. Разработана авторами по результатам собственных исследований.

за период 2008-2012 гг. производство рыбы в Беларуси увеличилось с 4,8 до 16,7 тыс. т, переработанная рыбная продукция экспортируется в объеме 7 тыс. т на сумму 41,7 млн USD.

*Потенциальные угрозы устойчивости*

необходимо импортировать пшеницу твердых сортов, для производства которой природно-климатические условия в республике неблагоприятны;

уровень доходов отдельных групп домохозяйств (малообеспеченных) не позволяет достичь медицинских норм потребления мяса и мясопродуктов (41,0 кг);

ограничено предложение высокоценных видов мяса в ассортименте (кролик, индейка, баранина);

сохраняется высокая степень зависимости экспорта молока и молокопродуктов от одного рынка сбыта (92,1%);

уровень конкурентоспособности отечественной молочной продукции по цене на внешнем рынке ввиду высокой энергоемкости модернизированного производства недостаточен;

в 2012-2013 гг. выполнено снижение ставок Единого таможенного тарифа Таможенного союза на ряд молочных товаров в связи с выполнением обязательств перед ВТО;

**Заключение**

Исследование теоретических и методических аспектов оценки конкурентной устойчивости субъектов внутреннего продовольственного рынка позволяет сделать перечисленные выше выводы.

1. Целью функционирования национального продовольственного рынка является обеспечение достаточного уровня высококачественного и сбалансированного питания населения, эффективное развитие внешнеторговых связей и усиление экспортной ориентации АПК. Стратегия устойчивого развития должна учитывать значимые факторы конкуренции, включая:

возрастающее значение конкурентоспособности сельскохозяйственного производства в обеспечении продовольственной безопасности и устойчивого развития сельских территорий;

необходимость товаропроизводителям конкурировать на рынках товаров, производимых в лучших природно-климатических и социально-экономических условиях и имеющих высокий уровень экспортной поддержки;

непрерывное усложнение факторов внешней торговли вследствие применения мер тарифного и нетарифного регулирования (ГАТТ/ВТО) и др.

в объеме внутреннего потребления растительного масла удельный вес импорта составляет 54,1%;

существует проблема сохранения и эффективности собственной сырьевой базы переработки сахарной свеклы с целью сокращения импорта тростникового сырья, рынок которого сильно волатилен;

высок уровень сезонности снабжения овощами, обусловленный отсутствием инфраструктуры хранения и переработки;

экспорт картофеля ограничен низким уровнем качества сырья и неразвитостью переработки;

рыба остается продуктом критического импорта - более 85,0% внутреннего потребления, при этом значительная часть населения не может увеличить ее потребление до медицинской нормы - 24 кг на 1 чел. в год.

Наращивание производства сельскохозяйственного сырья, предусмотренное Государственной программой устойчивого развития села на 2011-2015 годы, уже в 2015 г. позволит увеличить экспорт зернопродуктов до 500 тыс. т, молокопродуктов - 4500, мясопродуктов - 400, растительного масла - 100, сахара - 290, картофеля - 150, овощей - 300, плодов - 150 тыс. т, яиц - до 700 млн шт.

2. Сельскохозяйственное производство в республике ведется в достаточно сложных природно-климатических условиях, что обуславливает его нестабильность и различный уровень сравнительной экономической эффективности в разрезе регионов. В этой связи методология оценки конкурентной устойчивости субъектов внутреннего рынка должна предусматривать дифференцированные критерии для производителей сельскохозяйственного сырья и перерабатывающих предприятий, отраслей и территорий.

3. Апробация предлагаемой методики оценки конкурентной устойчивости субъектов внутреннего продовольственного рынка позволила охарактеризовать отечественных товаропроизводителей с позиций эффективности и стабильности поставок продукции на внутренний и внешний рынки. Ее применение дает возможность выявить конкурентоустойчивые субъекты внутренних продуктовых рынков и консолидировать их инновационной стратегией развития.

4. Оценка конкурентной устойчивости субъектов внутреннего продовольственного рынка по предложенной системе дифференцированных критериев и индикаторов может выполняться

ежегодно в виде мониторинга и позволит разработать адаптивные стратегии развития конкурентных преимуществ для различных групп товаропроизводителей.

5. Конкурентные преимущества республики на внешних продуктовых рынках и рынках международного регионального интеграционного формирования ЕЭП определяются высоким уровнем производства зерна на душу населения, достаточным для обеспечения безопасности и экспорта в объеме 500 тыс. т, значительным потенциалом экспорта мясопродуктов - 280-400 тыс. т, молокопродуктов - 4500 тыс. т,

сахара - 290 тыс. т, растительного масла - 100 тыс. т.

Существует и ряд деструктивных факторов, которые в среднесрочной перспективе преодолеть практически невозможно: это необходимость ежегодно импортировать пшеницу твердых сортов, низкий уровень реальных денежных доходов населения как ограничивающий фактор емкости внутреннего рынка, недостаточная ценовая конкурентоспособность отечественной молочной продукции на европейском рынке, отсутствие развитой рыночной инфраструктуры и др.

### ЛИТЕРАТУРА

1. Лукашенко, А. Г. Послание президента белорусскому народу и Национальному собранию / А. Г. Лукашенко // Беларусь сегодня. - 2014. - 23 апр. - С. 2.
2. Гусаков, В. Г. Основные объективные законы, закономерности и принципы рыночной экономики / В. Г. Гусаков. - Минск: Ин-т экономики НАН Беларуси, Центр аграр. экономики, 2006. - 59 с.
3. Гусаков, В. Г. Факторы и механизмы устойчивого экономического развития сельского хозяйства / В. Г. Гусаков // Весці Нацыянальнай акадэміі навук Беларусі. Сер. аграрных навук. - 2013. - № 3. - С. 9-29.
4. Ильина, З. М. Глобальные проблемы и устойчивость национальной продовольственной безопасности: в 2 кн. / З. М. Ильина. - Минск: Ин-т системных исследований в АПК НАН Беларуси, 2012. - Кн. 1. - 211 с.
5. Таможенный союз: рынки сырья и продовольствия / З. М. Ильина [и др.]; под ред. З. М. Ильиной. - Минск: Ин-т системных исследований в АПК НАН Беларуси, 2013. - 250 с.

### РЕЗЮМЕ

Представлены результаты исследования теоретических и методических аспектов оценки конкурентной устойчивости субъектов внутреннего продовольственного рынка.

Обоснована методология оценки конкурентной устойчивости субъектов внутреннего рынка, которая предусматривает дифференцированные критерии для производителей сельскохозяйственного сырья и перерабатывающих предприятий, позволяет охарактеризовать их с позиций эффективности и стабильности поставок продукции на внутренний и внешний рынки и консолидировать их инновационной стратегией развития.

Определены конкурентные преимущества республики на внешних продуктовых рынках и рынках международного регионального интеграционного формирования Таможенный союз и Евразийский экономический союз, выявлены потенциальные угрозы безопасности.

### SUMMARY

Results of research of theoretical and methodical aspects of an assessment of competitive stability of subjects of the domestic food market are presented.

The methodology of an assessment of competitive stability of subjects of domestic market which provides the differentiated criteria for producers of agricultural raw materials and the processing enterprises is proved, allows to characterize them from positions of efficiency and stability of deliveries of production on the internal and external markets and to consolidate their innovative strategy of development.

Competitive advantages of the republic in the foreign grocery markets and the markets of the international regional integration formation the Customs union and the Common economic space are defined, potential threats of safety are revealed.

*Поступила 02.06. 2014*