

Экономика сельского хозяйства

- 2 Ольга Стешиц**
Анализ состояния продовольственного рынка Республики Беларусь с использованием коэффициента ценовой эластичности спроса
- 10 Ирина Казакевич**
Рекомендации по повышению эффективности государственного экономического регулирования и стимулирования сельского хозяйства
- 22 Татьяна Запрудская**
Применение нормативно-ресурсного метода при оптимизации размеров сельскохозяйственного землепользования
- 27 Владимир Гусаков, Михаил Антоненко, Ольга Пашкевич, Мария Уласевич, Виктория Левкина**
Формирование доходов персонала сельскохозяйственных организаций с учетом производительности труда и источников их выплаты
- 36 Анатолий Сайганов, Юрий Селюков**
Перспективные производственно-экономические модели эффективного функционирования крестьянских (фермерских) хозяйств

Проблемы отраслей агропромышленного комплекса

- 42 Дмитрий Володькин, Николай Надточаев, Наталия Холодинская**
Экономическая эффективность производства зерна кукурузы в центральной зоне Беларуси при различных сроках сева гибридов и густоте стояния растений
- 49 Виктор Босак**
Агроэкономическая эффективность применения органических удобрений
- 55 Леонид Степук, Вячеслав Барабанов, Галина Сафрановская, Александр Шупилов**
О проблемах механизации применения известковых материалов и эффективности машины химизации МХС-10

Зарубежный опыт

- 60 Natalia Grabko**
The prospects of quality management international standards and application in the Ukrainian agro-industrial enterprises

Справочная информация

- 71 Книги, изданные Институтом системных исследований в АПК НАН Беларуси (В. Люштик)**

Издается с 1995 года
Выходит 12 раз в год
На русском и белорусском языках
№ 4 (203), 2012

Зарегистрирован
в Министерстве информации
Республики Беларусь,
свидетельство о регистрации
от 18.05.2009 № 397

Учредители:

Национальная
академия наук Беларуси

Республиканское научное
унитарное предприятие
«Институт системных
исследований в АПК
Национальной академии
наук Беларуси»

Издатель:

РУП «Издательский дом
«Белорусская наука»
ЛИ № 02330/0494405 от 27.03.2009
Ул. Ф. Скорины, 40, 220141, г. Минск

**Заместитель
главного редактора**
Владимир Люштик

Редактура и набор:
Владимир Понада

Компьютерная верстка:
Людмила Кудерко

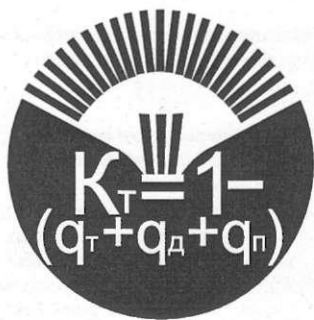
Подписано в печать 17.04.2012
Формат 60×84^{1/8}
Бумага офсетная № 1
Усл. печ. л. 8,37
Уч.-изд. л. 7,3
Тираж 176 экз.
Заказ 76.
Отпечатано в РУП «Издательский
дом «Белорусская наука»

Цена номера:
индивидуальная подписка – 11570 руб.;
ведомственная подписка – 19736 руб.

Редакция не несет ответственности
за возможные неточности
по вине авторов

Мнение редакции может не
совпадать с позицией автора

Перепечатка или тиражирование
любым способом оригинальных
материалов, опубликованных
в настоящем журнале, допускается
только с разрешения редакции



УДК 338.439.5:339.133 (476)

Анализ состояния продовольственного рынка Республики Беларусь с использованием коэффициента ценовой эластичности спроса

Важнейшим атрибутом современной системы хозяйствования выступает потребительский рынок, эффективное развитие которого является одной из наиболее важных проблем становления рыночной экономики каждой страны.

Потребительский рынок включает 3 больших сегмента экономики: рынок потребительских услуг, рынки продовольственных и непродовольственных товаров, которые, взаимодействуя между собой, на основе взаимосвязанной системы операций купли-продажи обеспечивают нужды населения и оказывают содействие эффективному функционированию экономики страны. На формирование, развитие и функционирование потребительского рынка оказывают влияние множество факторов (уровень развития отечественного производства, состояние денежной, финансово-кредитной, налоговой и других систем, уровень развития соответствующих инфраструктурных элементов и пр.), поэтому управление данным сегментом экономики охватывает широкий спектр вопросов социально-экономического, финансового и организационно-технического характера, которые нуждаются в повседневном решении.

Социально-экономическим критерием продовольственного сегмента выступает его сбалансированность – соотношение предложения и платежеспособного спроса на продукты. Основными компонентами механизма сбалансированности продовольственного рынка являются спрос, предложение, цена и конкуренция.

Спрос на потребительском рынке формируется в форме потребностей населения, выраженных в денежной форме. Предложение проявляется в виде пространственно рассредоточенной совокупности товаров и услуг, которые продавцы могут поставить на рынок при том или ином уровне цен. Увязка же спроса и предложения на конкретном рынке осуществляется посредством конкуренции и системы цен.

Специфика цен потребительского рынка состоит в том, что они в большей степени, чем другие виды цен, приближены к конечному пункту товародвижения, напрямую связаны с возможностями, потребностями и мотивацией разноликой массы потребителей. От изменения цены в первую очередь зависит уровень рыночного спроса. По каждому отдельному виду продукции эта зависимость может быть разной. И зачастую важно определить не абсолютный объем спроса, а его реакцию на изменение цены [1]. Кроме того, цены на потребительском рынке существенно различаются в пространстве, что обусловлено влиянием системы региональных факторов.

Зависимость объема спроса от изменения уровня цены требует введения понятия эластичности спроса по цене как меры реагирования одной переменной величины на изменение другой. Данный коэффициент можно рассчитывать по каждому продукту и в целом по бюджетному набору. На его основе с учетом поправки на возможную ошибку составляются модели, позволяющие выполнить расчеты на перспективу исходя из предполагаемого повышения доходов населения [2, 3, 4].

В этой связи представляет интерес анализ состояния отечественного рынка, целью которого является количественная оценка спроса на товары и реакция последнего на изменение цены.

Начиная с 2005 г. по 2010 г. включительно, для внутреннего продовольственного рынка республики характерна тенденция к сбалансированности, при этом преимущественно на основе собственного производства сельскохозяйственной продукции (см. табл. 1).

Таблица 1. Потребление основных продуктов питания в Беларуси на душу населения в год, кг

Продукция	Медицинская норма потребления	Год						
		2005	2006	2007	2008	2009	2010	с 1 января по 1 октября 2011*
Хлеб и хлебобулочные изделия	105	96	94	93	91	87	86	26,4
Молоко и молочные продукты	393	262	257	253	237	228	247	200,4
Мясо и мясопродукты	80	62	68	71	76	78	84	59
Рыба и рыбопродукты	18,2	18,6	17,7	17,8	16,1	15,4	15,8	8,4
Масло растительное	13,2	14,7	14,2	15,9	15,7	14,9	15,9	7,6
Яйца, шт.	294	259	279	280	283	289	292	107,4
Картофель	170	183	190	191	192	184	183	–
Овощи и бахчевые культуры	124	127	134	138	143	146	149	90
Сахар	33	39,1	36,6	34,7	39,7	40,7	41,1	18,8
Фрукты и ягоды	78	47	60	59	60	61	65	31,2

Примечания. Таблица составлена согласно данным Национального статистического комитета Республики Беларусь.

* Предварительные расчеты автора согласно данным Национального статистического комитета Республики Беларусь.

Ситуация резкого роста цен и ажиотажного спроса на продовольственном рынке республики в 2011 г., появившегося впервые за последнее десятилетие, обусловлена как мировым экономическим кризисом, с одной стороны, так и недостаточной устойчивостью системы (ожидание неблагоприятной ситуации, спекуляция, непредсказуемый рост цен, изменение курса денежной единицы и др.) – с другой, когда несбалансированность функционирования рынка по спросу и предложению может вызвать не только непосредственно дефицит продукта, но и предположение о возможности его появления или неблагоприятный в начале года прогноз. Как следствие – появление ажиотажного спроса на отдельные продукты на внутреннем рынке, в частности, на растительное масло, гречку и сахар [5].

Анализ ценовой конъюнктуры показывает, что на основные продукты питания розничные цены в Беларуси некоторое время складывались ниже цен в сопредельных российских регионах и других странах. Однако в условиях гло-

бализации экономики и либерализации торговых отношений при общем росте мировых цен такая тенденция не могла быть длительной, что и подтвердилось конъюнктурой рынка в последующие месяцы.

По оценке Национального статистического комитета Республики Беларусь, индекс цен на продовольственные товары в ноябре 2011 г. по отношению к октябрю 2011 г. составил 108,5%, к декабрю 2010 г. – 220,9%. Особенно выросли в цене растительное масло (на 276,1%), рыбные консервы (на 270,4%), фрукты (на 269,3%). Рубеж в 200% не перешагнули лишь молоко и молочные продукты, хлеб и хлебобулочные изделия, пшеничная мука, макаронные изделия и картофель (см. табл. 2).

В декабре потребительские цены в Беларуси выросли еще на 2% (с 1-го по 13-е – на 1,5%, с 14-го по 20-е – на 0,2%, с 21-го по 27-е – на 0,3%). Наибольший прирост цен среди продовольственных товаров с начала месяца отмечен на маргарин (5,7%), говядину первой категории (5,4%), мясные консервы (5,3%), майонез,

соленую сельдь, безалкогольные напитки (3,9–4,4%), яблоки, алкогольные напитки, рыбные консервы, мороженую рыбу (3,2–3,5%), кондитерские изделия (2,8%), пшеничную муку, полукопченую колбасу и твердый сыр (2,2%). В то же время подешевели свинина (кроме бескостного мяса) на 0,2%, жирный творог (0,4%), морковь (1%), сметана (1,5%), белокочанная капуста (3%), полуфабрикаты из мяса птицы (3,5%), молоко

(4,2%), пшено (4,3%), растительное масло (4,4%), гречка (7,2%) [6].

Высокие темпы роста потребительских цен вместе с действием макроэкономических факторов резко сократили покупательную способность населения: от 14% (по молоку и молочным продуктам) до 81% (по рыбе и рыбопродуктам) в оценке по отдельным продуктам питания (см. табл. 3).

Таблица 2. Индексы цен по основным группам продовольственных товаров, %

Вид продукции	Ноябрь 2011 г. к			Январь–ноябрь 2011 г. к январю–ноябрю 2010 г.
	октябрю 2011 г.	декабрю 2010 г.	ноябрю 2010 г.	
Продовольственные товары, всего	108,5	220,9	224,4	156,0
Продукты питания, из них:	106,2	220,3	224,3	159,1
Алкогольные напитки	121,6	225,0	225,8	142,8
Картофель	99,1	97,5	105,4	161,1
Колбасные изделия и копчености	106,6	213,3	215,5	145,2
Кондитерские изделия	111,1	244,6	248,2	168,9
Консервы рыбные	110,7	266,5	270,4	176,9
Крупы	100,4	208,3	211,1	203,8
Макаронные изделия	101,6	183,9	185,0	153,1
Масло животное	108,4	214,9	218,5	161,4
Масло растительное	97,8	267,8	276,1	221,3
Молоко и молочные продукты	107,9	174,0	174,7	132,5
Мука пшеничная	112,5	175,3	174,4	121,9
Мясо и птица	102,5	255,1	256,7	166,4
Овощи	143,6	184,9	217,0	155,6
Рыба и морепродукты, включая сельди	106,1	265,0	268,0	175,8
Сахар	100,0	235,1	235,1	170,2
Сыры	113,5	202,4	204,4	144,6
Табачные изделия	99,9	228,2	228,2	155,3
Фрукты	104,9	251,6	269,3	203,7
Хлеб и хлебобулочные изделия	104,7	156,2	156,9	123,4
Чай	95,9	247,6	248,9	190,4
Яйца	107,5	242,2	245,0	152,2

Примечание. Таблица составлена согласно данным Национального статистического комитета Республики Беларусь

Таблица 3. Изменение покупательной способности населения, %

Вид продукции	2006 г.	2007 г.	2008 г.	2009 г.	2010 г.	2011 г.
Картофель	111,4	118,4	110,2	86,9	78,4	82,1
Масло растительное	130,4	73,7	125,0	141,4	90,6	68,6
Молоко и молочные продукты	118,9	105,98	127,1	113,4	115,6	85,9
Мясо и мясопродукты	117,1	104,8	106,2	110,6	105,7	52,3
Овощи и бахчевые культуры	131,3	88,7	140,0	100,7	70,7	59,5
Плоды и ягоды	129,9	65,4	152,6	133,3	81,3	54,4
Рыба и рыбопродукты	106,5	86,1	118,9	102,7	113,3	18,3
Сахар	104,4	120,9	115,5	104,9	96,3	68,6
Хлеб и хлебобулочные изделия	113,2	100,6	105,6	106,2	111,4	64,7
Яйца, шт.	120,6	107,6	112,9	102,99	106,7	63,0

Примечание. Таблица составлена автором на основании данных Национального статистического комитета Республики Беларусь.

Зарплата в долларовом эквиваленте упала с 527 до 218 USD, то есть ниже уровня Кыргызстана, Молдовы, Армении, Украины, Азербайджана, Казахстана и России. Таким образом, уровень доходов населения снизился примерно до уровня 2005 г. [7].

В III кв. 2011 г. большую часть (23,3%) составляло население с уровнем среднедушевых располагаемых ресурсов 750,1–1000 тыс. руб. в месяц [8]. Из них 40,2% расходовалось на питание (301,5–402 тыс. руб.), что позволило обеспечить потребности в продовольствии лишь по минимальным прожиточным нормам (2300 ккал в сутки) (см. табл. 4).

Нельзя не отметить и то, что качество реализуемых продуктов не всегда соответствует общепринятым мировым стандартам безопасности. Значительная часть населения, особенно категории с низкими доходами, предпочитает приобретать продукты в низком ценовом сег-

менте с торговыми скидками, без гарантии качества, что не только не способствует концепции здорового питания населения, но и отрицательно сказывается на состоянии здоровья людей.

В целом объемы производства сельскохозяйственной продукции, сырья и продовольствия в республике были достаточными для обеспечения сбалансированности внутреннего рынка преимущественно за счет собственного производства при сохранении его экспортной ориентации. Учитывая, что с 2005 г. по 2010 г. рост доходов населения опережал рост цен, за этот период наблюдалась неэластичность спроса по цене на большую часть продуктов питания, поскольку показатели эластичности были ниже единицы (см. табл. 5, рис. 1–4). Величина спроса изменялась в меньшей степени, чем уровень цены. Поэтому рост цен не снижал спрос.

Таблица 4. Соотношение стоимости питания по вариантам потребления и доходов на душу населения в Республике Беларусь

	Среднемесячная зарплата, тыс. руб.	Стоимость, тыс. руб.				
		2300 ккал в сутки	2600 ккал в сутки	3200 ккал в сутки	3300 ккал в сутки	3500 ккал в сутки
01.01. 2009	981000	171500	261380	323978	314353	409183
01.01. 2010	1218000	207090	314260	387850	357975	488085
01.01. 2011	1455000	263000	386720	470710	441859	588533
01.10. 2011	1992310	420800	646100	789575	781904	1010114

Примечание. Таблица составлена согласно данным Национального статистического комитета Республики Беларусь.

Таблица 5. Эластичность спроса по цене на основные продукты питания

Вид продукции	Год						
	2005	2006	2007	2008	2009	2010	2011
Хлеб и хлебобулочные изделия	-0,90	-0,20	-0,06	-0,12	-0,52	-0,11	-5,11
Молоко и молочные продукты	2,72	-0,31	-0,13	-5,27	-1,58	1,10	-0,90
Мясо и мясoproductы	0,46	1,14	0,31	0,38	0,52	0,48	-0,77
Рыба и рыбопродукты	-0,10	-0,32	0,02	-1,38	-0,39	0,29	-1,05
Масло растительное	0,79	1,25	0,27	-0,43	0,25	0,23	-2,69
Яйца, шт.	1,21	1,46	0,03	0,09	0,18	0,07	-3,77
Картофель	-0,02	0,30	0,24	0,04	-0,17	-0,01	-
Овощи и бахчевые культуры	0,21	-1,67	0,11	-0,40	0,15	0,02	-1,35
Сахар	-0,08	-0,39	-0,75	1,22	0,25	0,04	-2,91
Флоды и ягоды	0,12	-8,95	-0,04	-0,09	-0,11	0,18	-2,04

Примечание. Таблица составлена автором на основании данных Национального статистического комитета Республики Беларусь.

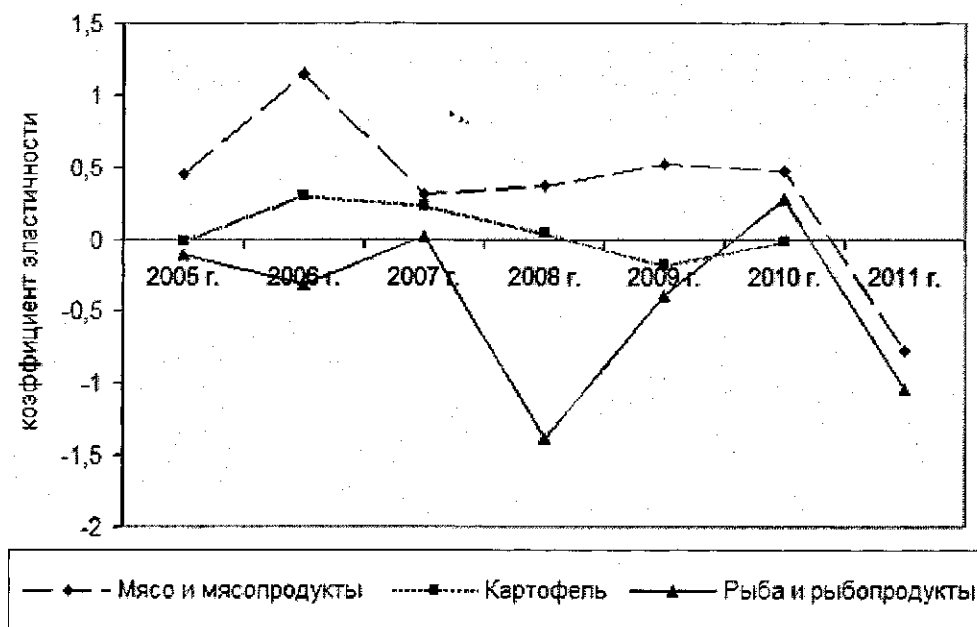


Рис. 1. Коэффициенты эластичности спроса по цене на мясо и мясопродукты, картофель, рыбу и рыбопродукты

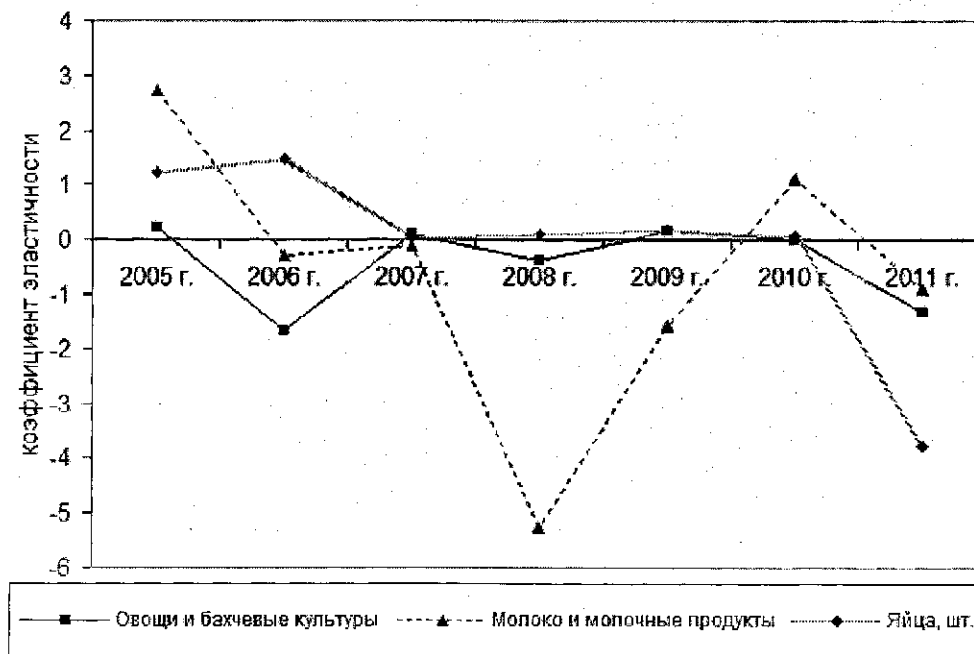


Рис. 2. Коэффициенты эластичности спроса по цене на молоко и молочные продукты, яйца, овощи и бахчевые культуры

Ситуация изменилась в 2011 г.: коэффициент эластичности принимает значения выше единицы на большую часть продуктов питания и наблюдается эластичный спрос по цене, т. е. спрос стал сильнее реагировать на ее изменение. При изменении цены на 1% величина спроса снизилась от 0,77% на мясо и мясопродукты до 5,11% на хлеб и хлебобулочные изделия.

В нормальной экономической ситуации такие значения коэффициента принимают товары широкого потребления, не принадлежащие к предметам первой необходимости, товары длительного пользования, но никак не основные продукты питания.

Отрицательным признаком современного потребительского рынка является также и вы-

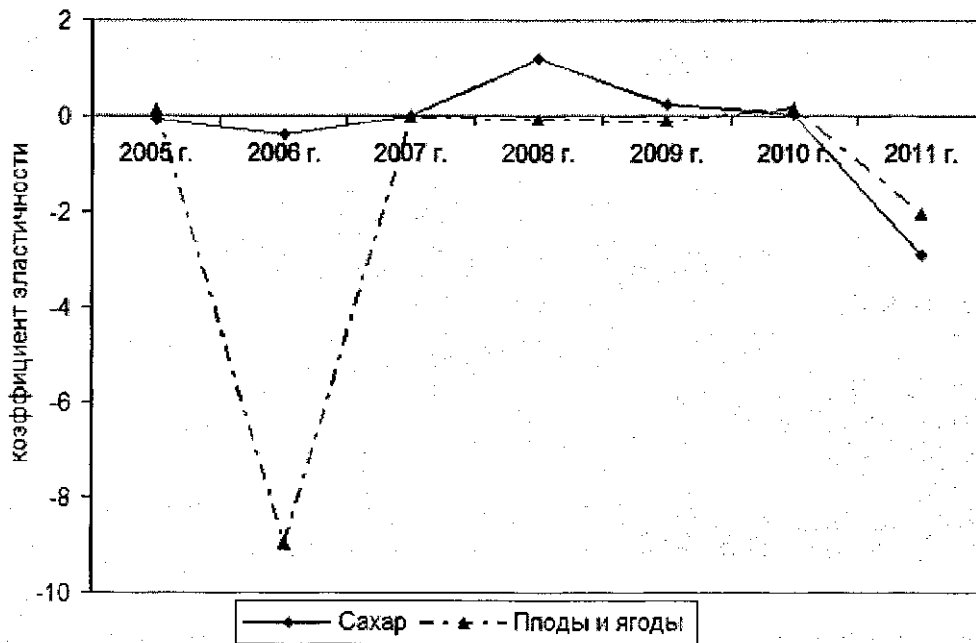


Рис. 3. Коэффициенты эластичности спроса по цене на сахар, плоды и ягоды

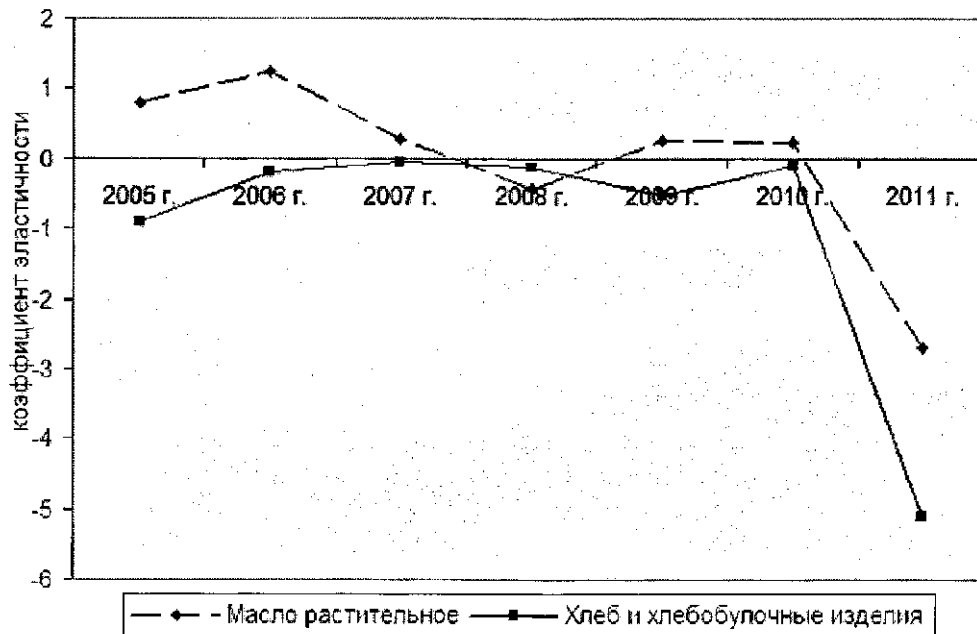


Рис. 4. Коэффициенты эластичности спроса по цене на растительное масло, хлеб и хлебобулочные изделия

сокий уровень инфляции (см. рис. 5, 6). Так, по данным Национального статистического комитета Республики Беларусь, за 2011 г. она составила 108,7%, базовая инфляция (без учета цен на товары и услуги, регулируемые государством и сезонно изменяющиеся) за январь–октябрь – 118,1%. Это самый высокий показатель в Европе и СНГ.

Кроме того, в Беларуси неоднократно повышалась ставка рефинансирования, в общей

сложности почти вдвое – с 10,5% в начале года до 45% 6 декабря.

Таким образом, финансовый кризис 2011 г. привел к снижению уровня жизни населения. Основными причинами кризиса стали:

растущий дефицит бюджета, а также торгового и платежного баланса;

непрекращающаяся эмиссия белорусского рубля Национальным банком, отчасти из-за «предвыборного» директивного повышения зарплат;

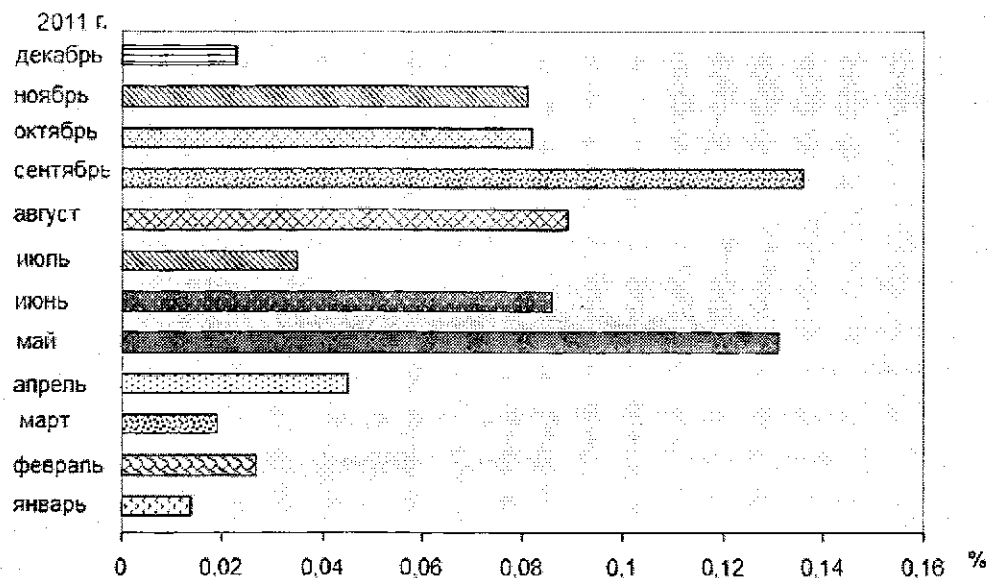


Рис. 5. Инфляция в 2011 г.

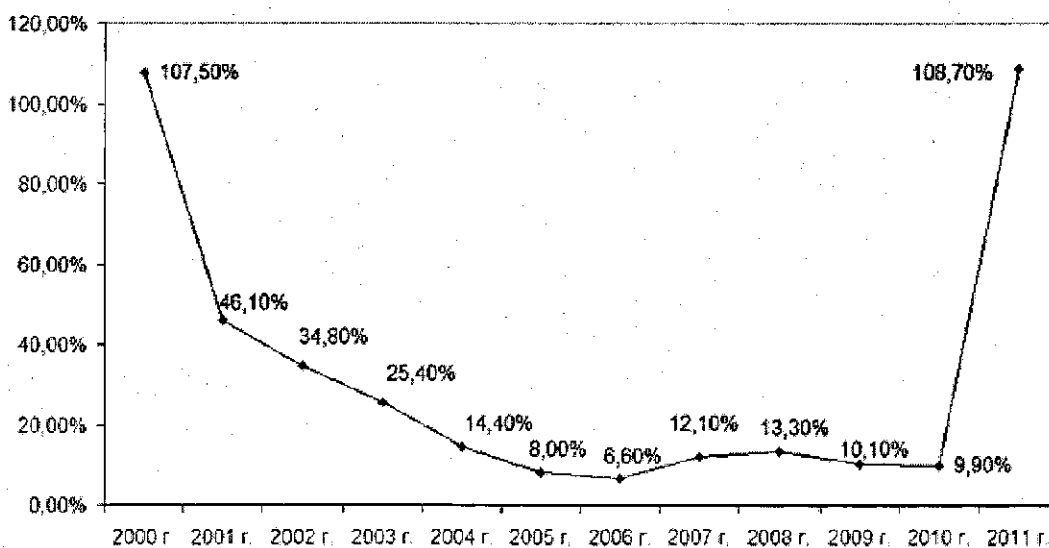


Рис. 6. Инфляция в Беларуси за 2000–2011 гг. (к декабрю предыдущего года, %)

недостаточный уровень валютных резервов для удержания курса доллара на уровне 3100 рублей;

определенная экономическая модель;
повышение цен на энергоресурсы.

Стране с малой, притом практически открытой экономикой сложно противостоять глобальной тенденции роста цен на продовольствие, да и нет такой необходимости, тем более что производство дорожает, природные факторы постоянно усугубляют ситуацию, новейшие технологии при всей их привлекательности, повышая устойчивость, не гарантируют низкую себестоимость. В этих условиях для государства важно сохранять не низкие цены, а покупатель-

ную способность населения, сбалансированность внутреннего рынка по спросу и предложению, а также доступность продовольствия всем социальным группам.

Физическую доступность продуктов питания следует гарантировать посредством обеспечения наличия в торговой сети требуемого населением количества и ассортимента продовольствия, а также поставки его спецпотребителям в соответствии с принятыми нормами. Экономическую доступность, характеризующую возможность приобретения различными социальными группами населения продовольственных товаров – посредством поддержания равновесия уровней цен на продукты питания и доходов.

